



BULLETIN MENSUEL ODR N°48 MAI 2025



CELLULE DE L'OBSERVATOIRE DU RIZ

La Cellule de l'Observatoire du Riz (ODR), en collaboration avec l'équipe de la Statistique de l'Agriculture et de l'Élevage, avec ses ramifications régionales, a été créée au niveau du Ministère de l'Agriculture et de l'Élevage (MINAE), afin d'améliorer le suivi et la planification des activités de développement rizicole. Cette cellule a pour mission principale d'assurer la mise à disposition de données rizicoles fiables dans le temps en proposant un cadre de travail harmonisé, impliquant tous les acteurs de la chaîne de valeurs. Ce bulletin synthétise les informations récoltées mensuellement.

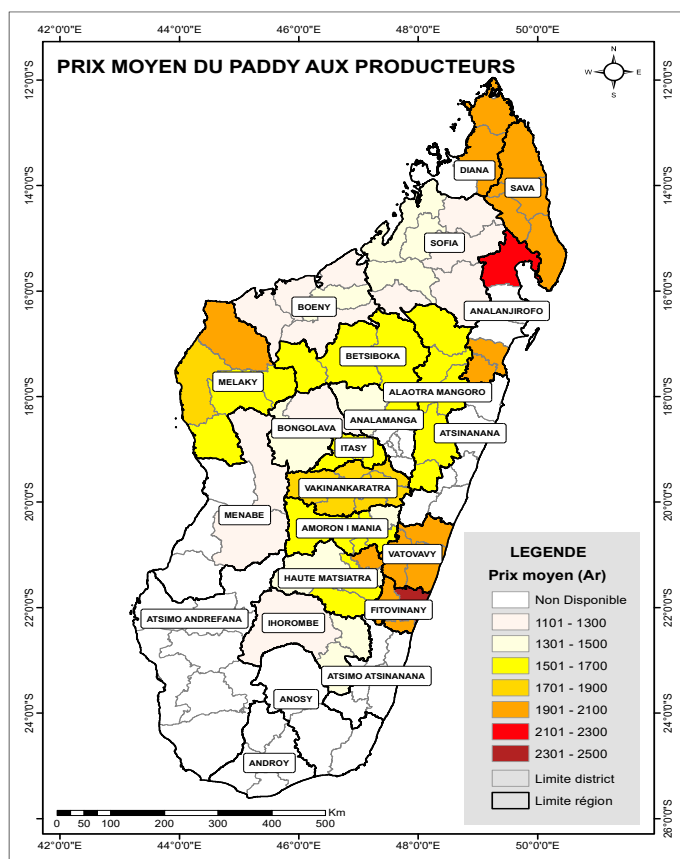
ACTUALITÉS NATIONALES

Entre Avril et Mai 2025, l'évolution des prix du riz à Madagascar a été globalement marquée par une tendance baissière, principalement liée à l'avancement des récoltes de la grande saison et à l'amélioration de l'offre sur les marchés. Dans la majorité des régions notamment Alaotra Mangoro, Amoron'i Mania, Analamanga, Itasy, Matsiatra Ambony, Melaky, Menabe, SAVA, Vakinankaratra, Boeny, Ihorombe, Atsinanana, Atsimo Andrefana et Androy, les prix du paddy ont reculé, entraînant une baisse progressive du riz blanc local chez les grossistes et les détaillants, avec une transmission plus ou moins marquée selon les districts. Toutefois, certaines régions comme Sofia et Bongolava ont affiché une relative stabilité, voire des légères hausses, traduisant un équilibre entre l'offre et la demande ou une pression locale sur les marchés. Dans les zones côtières telles que Vatovavy et Fitovinany, la stabilité du paddy s'est accompagnée d'une détente modérée du riz local, tandis que le riz importé est resté globalement stable ou en légère baisse. Dans l'ensemble, la période du mois de Mai 2025 a reflété un contexte saisonnier favorable aux consommateurs, caractérisé par une meilleure disponibilité du riz local et une stabilisation progressive des marchés.

Concernant les importations de riz de Madagascar, la statistique de la Direction Générale de l'INSTAT a montré une importation de 28 063 tonnes en Mai 2025. Une hausse de 49,58% par rapport à la même période de l'année 2024.

Les tableaux et cartes suivants font état des prix moyens du riz mis à jour et de leurs évolutions par rapport au mois d'Avril 2025. A noter que toutes les moyennes dans ce bulletin sont issues de calculs directs et que les valeurs vides représentent soit des informations non disponibles au moment des enquêtes, soit des informations qui ne s'appliquent pas aux zones considérées.

CARTE : PRIX MOYENS DU PADDY PAR DISTRICT



Source : ODR, 2025



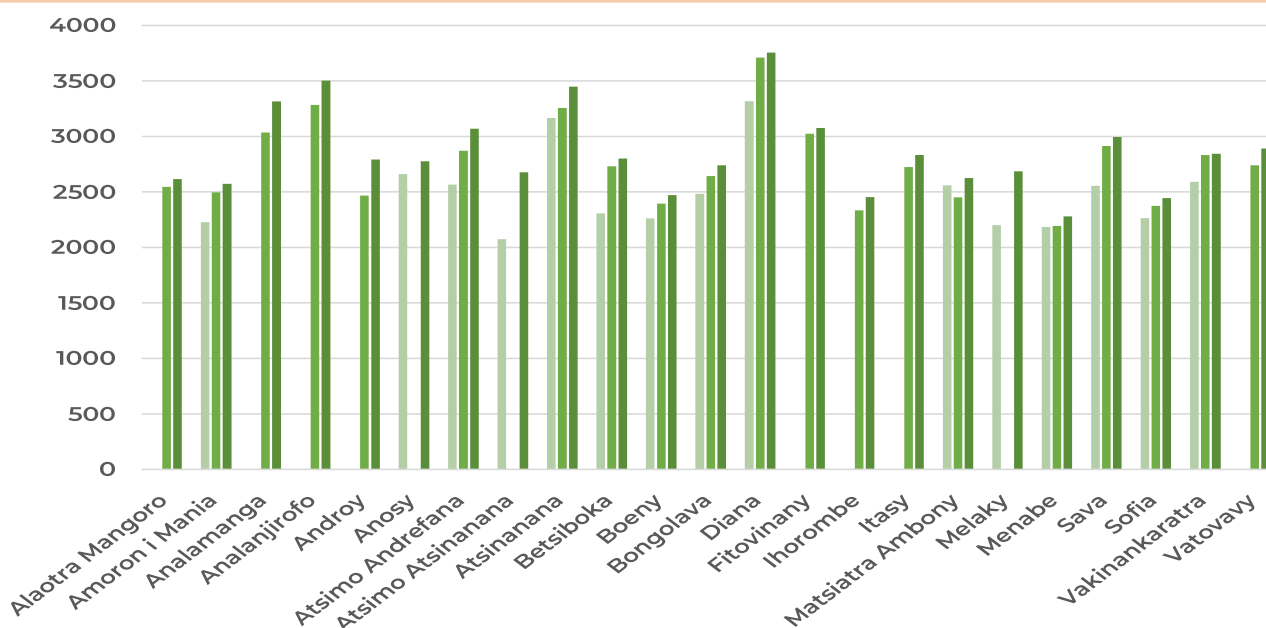
TABLEAU 1 : PRIX MOYENS DU RIZ POUR LE MOIS DE MAI 2025 ET ÉVOLUTION PAR RAPPORT AU MOIS D'AVRIL 2025

RÉGION	PRIX MOYEN DU RIZ (AR/KG) ET ÉCART DU PRIX MOYEN AVEC LE MOIS D'AVRIL 2025 (%)											
	PADDY		RIZ BLANC LOCAL						RIZ BLANC IMPORTÉ			
	PRODUCTEURS		PRODUCTEURS		GROSSISTES		DÉTAILLANTS		GROSSISTES		DÉTAILLANTS	
Alaotra Mangoro	1560	-	ND	-	2546	-8,2	2617	-7,4	NA	-	NA	-
Amoron i Mania	1524	-8,9	2227	-16,5	2496	-16,7	2573	-17,8	ND	-	ND	-
Analamanga	NA	-	ND	-	3035	-7,1	3315	-5,8	NA	-	3027	-2,6
Analanjirifo	2067	0,0	NA	-	3284	5,3	3502	-5,5	2592	-2,1	2800	1,0
Androy	ND	-	ND	-	2467	-13,7	2792	-13,1	2167	-10,3	2742	-4,1
Anosy	ND	-	2661	-4,2	ND	-	2777	-5,3	2736	-2,1	2961	-1,2
Atsimo Andrefana	ND	-	2567	-8,1	2871	-8,6	3069	-9,3	2720	-4,2	2842	-6,5
Atsimo Atsinanana	ND	-	2075	-	ND	-	2678	-7,8	NA	-	3080	-
Atsinanana	ND	-	3168	-2,7	3257	-6,6	3449	-5,7	2697	-7,0	2900	-6,2
Betsiboka	1591	-5,6	2307	-2,7	2730	-8,7	2800	-7,1	ND	-	NA	-
Boeny	1295	-14,1	2262	-13,6	2394	-12,8	2471	-11,8	ND	-	ND	-
Bongolava	1375	-1,8	2483	1,1	2644	1,3	2741	0,8	ND	-	ND	-
DIANA	2000	-	3318	-6,1	3711	-3,8	3756	-4,3	3003	-1,4	3087	-2,0
Fitovinany	2214	-0,7	ND	-	3025	-3,2	3076	-3,0	2520	0,0	2738	0,0
Ihorombe	1346	-13,4	NA	-	2334	-	2454	-12,7	NA	-	NA	-
Itasy	1574	-12,9	ND	-	2724	-9,2	2833	-9,6	NA	-	2963	-4,4
Matsiatra Ambony	1606	-7,5	2559	-7,7	2452	-12,3	2624	-11,3	NA	-	NA	-
Melaky	1685	-12,4	2200	-14,1	NA	-	2685	-5,7	NA	-	NA	-
Menabe	NA	-	2185	-8,4	2193	-10,0	2280	-8,0	ND	-	ND	-
SAVA	2000	-13,3	2555	-14,1	2914	-5,6	2996	-5,1	2940	-1,8	ND	-
Sofia	1294	0,9	2265	0,9	2375	0,9	2444	1,0	ND	-	ND	-
Vakinankaratra	1786	-9,9	2592	-7,9	2833	-5,3	2843	-6,8	2749	-6,7	2813	-7,4
Vatovavy	1986	0,0	NA	-	2740	-2,6	2892	-3,0	2563	-1,9	2625	-2,9
Ensemble	1594	-8,0	2476	-7,9	2702	-7,2	2828	-7,8	-	-	2860	-

Source : ODR, 2025

ND : Valeur Non Disponible au moment des enquêtes ;

NA : Valeur Non Applicable aux zones considérées

GRAPHE 1 : PRIX MOYENS DU RIZ BLANC LOCAL PAR RÉGION (EN ARIARY)

Source : ODR, 2025

TABLEAU 2 : LISTE DES VARIÉTÉS DE RIZ LOCAL LES PLUS VENDUS PAR RÉGION

RÉGION	PRODUCTEUR	GROSSISTE	DÉTAILLANT
Alaoatra Mangoro	-	X1648, makalioka, X265, Diste, tsemaka	X1648, X265, makalioka, diste, tsemaka
Amoron i Mania	X265, tsipala lava, vary mena	Makalioka, vary mena, X265, vary fotsy	Vary mena, X265, makalioka, vary fotsy, tsipala bory
Analamanga	-	Gasy mena, makalioka, gasy fotsy, tsipala, semence, diste	Gasy mena, makalioka, gasy fotsy, semence, tsipala, diste, botra, rojomena
Analanjirifo	-	Felambilona, vary gasy, vary mena, miary, makalioka/makalioka fotsy	Vary gasy, felambilona, makalioka, vary mena, vary maroa
Androy	-	Vary gasy	Vary gasy
Anosy	Tesé, mangatovo, pinipiny	-	Tesé, mangatovo, pinipiny, kenga
Atsimo Andrefana	Masopiso, Filipiny, 80 andro, Boriabo, Dobo8, mangatozo, masokibo, tarik'andro	Vary lava, lisa, masopiso, bory, rove, boriabo, vary lava	Vary lava, masopiso, lisa, rove, bory, philippine, mangatozo, dobo8
Atsimo Atsinanana	Tsimahory, tsipala, manangakombo, vary vatomandry	-	Varivao
Atsinanana	Tsimitrosa, masindrano, korotsaka, ramilona	Makalioka mena / fotsy, ramilona, ramaditra, tsimitrosa, masindrano	Tsimitrosa, masindrano, ramilona, makalioka fotsy / mena, ramaditra, fotsiavarina
Betsiboka	Sebota, FOFIFA, X12	Tsipala, sebota, vary gasy, manampy	FOFIFA, tsipala, sebota, X12, tahia, fifa, X265
Boeny	Tsiresindrano X398, tahia, tsipalake	Tsipala, Tsiresindrano X398, tahia, vary bory	Tsiresindrano X398, taia/tahia, vary bory, tsipala
Bongolava	Mavolamba, kalabory, tsipala	Mavolamba, tsipala, manjamena, rojo,	Tsipala, mavolamba, manjamena
DIANA	V5, 2 Mois 15 jours	Madame Rose, V5, IR12, mamoriaka be	V5, IR16, 2 mois 15 jours, Madame Rose
Fitovinany	-	Vary gasy, vary mena, makalioka, vary gasy fotsy / mena	Vary gasy, vary gasy fotsy, vary gasy mena
Ihorombe	-	Gabriel, mangafototra, vary gasy, doriziny, tsipala	Mangafototra, tsipala, vary gasy
Itasy	-	X265, vary gasy mena, fafirivotra	X265, fafirivotra, vary gasy mena
Matsiatra Ambony	X265, vary gasy, laniera/lanera	X265, vary gasy, lanera, makalioka	X265, vary gasy, makalioka, tsipala, laniera
Melaky	Ambaniravy, vazakopiso, fitarikandro	-	Fitarik'andro, sanabody, vazakopiso, ambaniravy, kiriminy, mangavody
Menabe	Sebota, fitarikandro, angiky	Fitarikandro, sebota, angiky	Fitarikandro, sebota, angiky
SAVA	Tsiriry, vary malaky, bengaly, manangko mena, mamoriaka, vary fohy	Vary gasy	Vary gasy
Sofia	Tsipala fifa, bemaivo, dadiva, japoney, kelimamokatra, komoja, madrigaly, mahavonjy	Sebota, tsipala fifa, mifangaro, stylo, tsipalake	Tsipala fifa, dadiva, sebota, tsipala, komoja, botakely, tsilanimpody
Vakinankaratra	Vary gasy, botakely, rojo, vary rapida, rojo mena	Vary gasy, botakely, makalioka, rojo	Vary gasy, makalioka, botakely, tsipala, FOFIFA 160, Rojo
Vatovavy	-	Vary gasy, 5000, borizine, X265	Vary gasy, gasy mena, gasy fotsy, borizina, X265

Source : ODR, 2025

ACTUALITÉS REGIONALES

ALAO TRA MANGORO

TABLEAU 3 : PRIX MOYENS DU RIZ PAR DISTRICT POUR ALAO TRA MANGORO

DISTRICTS	PRIX MOYEN DU PADDY (AR/KG)		PRIX MOYEN DU RIZ BLANC LOCAL (AR/KG)						PRIX MOYEN DU RIZ BLANC IMPORTÉ (AR/KG)			
			PRODUCTEURS		GROSSISTES		DÉTAILLANTS		GROSSISTES		DÉTAILLANTS	
	Mai-25	Avr-25	Mai-25	Avr-25	Mai-25	Avr-25	Mai-25	Avr-25	Mai-25	Avr-25	Mai-25	Avr-25
Ambatondrazaka	1 525	-	-	-	2 533	2 768	2 592	2 826	-	-	2 625	2 625
Amparafaravola	1 517	-	-	-	2 529	2 757	2 572	2 784	-	-	-	-
Andilamena	1 536	-	-	-	2 555	2 770	2 599	2 822	-	-	-	-
Anosibe-an'ala	1 573	1 596	-	-	2 560	2 785	2 649	2 838	-	-	-	-
Moramanga	1 607	-	-	-	2 565	2 791	2 649	2 839	-	-	2 625	2 625

Source : ODR, 2025

Entre Avril et Mai 2025, l'évolution des prix du riz dans la Région Alaotra Mangoro est caractérisée par une baisse généralisée des prix du riz blanc local, aussi bien au niveau des grossistes que des détaillants. Chez les grossistes, les diminutions observées ont varié d'environ 200 à 235 Ar/kg, tandis que chez les détaillants, les baisses se sont situées entre 190 et 250 Ar/kg selon les districts. Cette tendance baissière, constatée dans l'ensemble des districts couverts, traduit une amélioration de l'offre sur les marchés locaux et une détente progressive des prix, en lien avec les récoltes dans la région.

S'agissant du riz importé, les données disponibles ont indiqué une stabilité des prix au niveau des détaillants, maintenus à 2 625 Ar/kg entre Avril et Mai 2025 dans les Districts Ambatondrazaka et Moramanga. Cette stabilité suggère l'absence de perturbations majeures affectant le marché du riz importé au cours de la période considérée.

Dans l'ensemble, la situation observée en Mai 2025 apparaît favorable aux consommateurs, marquée par une baisse sensible des prix du riz local, dans un contexte de bon approvisionnement des marchés et de stabilité des prix à la production.

AMORON'I MANIA

TABLEAU 4 : PRIX MOYENS DU RIZ PAR DISTRICT POUR AMORON'I MANIA

DISTRICTS	PRIX MOYEN DU PADDY (AR/KG)		PRIX MOYEN DU RIZ BLANC LOCAL (AR/KG)						PRIX MOYEN DU RIZ BLANC IMPORTÉ (AR/KG)			
			PRODUCTEURS		GROSSISTES		DÉTAILLANTS		GROSSISTES		DÉTAILLANTS	
	Mai-25	Avr-25	Mai-25	Avr-25	Mai-25	Avr-25	Mai-25	Avr-25	Mai-25	Avr-25	Mai-25	Avr-25
Ambatofinandrahana	1 550	1 707	2 230	2 673	2 391	2 888	2 507	3 067	-	-	-	-
Ambositra	1 512	1 649	2 285	2 718	2 535	3 025	2 640	3 171	-	-	-	-
Fandriana	1 460	1 650	2 180	2 606	2 578	3 067	2 640	3 194	-	-	-	-
Manandriana	1 545	1 661	2 155	2 606	2 482	3 000	2 509	3 094	-	-	-	-

Source : ODR, 2025

Le prix du riz local a continué de baisser dans la Région Amoron'i Mania au mois de Mai 2025, tant au niveau du paddy que du riz blanc local, dans un contexte de pleine récolte de la grande saison. Au niveau des producteurs, les prix moyens du paddy ont enregistré un recul dans l'ensemble des districts. La baisse la plus marquée est observée dans le District Fandriana, avec une diminution de 11,5%, traduisant une disponibilité accrue du paddy sur les marchés locaux.

Pour le riz blanc local, une diminution significative des prix moyens est constatée aussi bien chez les grossistes que chez les détaillants. Chez les grossistes, les baisses se sont situées globalement entre 400 et 500 Ar/kg, tandis que chez les détaillants, elles ont atteint environ 550 à 690 Ar/kg selon les districts. Cette baisse plus prononcée au niveau du détail s'est expliquée par une amélioration de l'accessibilité du riz pour les consommateurs.

ANALAMANGA

TABLEAU 5 : PRIX MOYENS DU RIZ PAR DISTRICT POUR ANALAMANGA

DISTRICTS	PRIX MOYEN DU PADDY (AR/KG)		PRIX MOYEN DU RIZ BLANC LOCAL (AR/KG)						PRIX MOYEN DU RIZ BLANC IMPORTÉ (AR/KG)			
	PRODUCTEURS		PRODUCTEURS		GROSSISTES		DÉTAILLANTS		GROSSISTES		DÉTAILLANTS	
	Mai-25	Avr-25	Mai-25	Avr-25	Mai-25	Avr-25	Mai-25	Avr-25	Mai-25	Avr-25	Mai-25	Avr-25
Ambohidratrimo	-	-	-	-	-	-	-	-	-	-	-	-
Andramasina	-	-	-	-	-	-	3 850	3 850	-	-	-	-
Anjozorobe	1 700	2 100	-	-	2 550	3 175	2 950	3 175	-	-	-	-
Ankazobe	1 500	-	-	-	2 496	2 800	2 630	3 000	-	-	-	-
Antananarivo Atsimondrano	-	-	-	-	3 582	3 642	3 608	3 679	3 102	3 020	3 103	3 020
Antananarivo Avaradrano	-	-	-	-	-	-	3 600	3 665	-	-	3 250	3 313
Antananarivo Renivohitra	-	-	-	-	3 146	3 387	3 445	3 731	2 681	2 750	2 933	3 117
Manjakandriana	-	-	-	-	2 888	3 122	2 916	3 122	2 500	2 600	2 900	2 900

Source : ODR, 2025

En mai 2025, la Région Analamanga est entrée dans sa période de récolte. Le prix moyen du riz blanc local a ainsi enregistré une baisse, reflétant l'augmentation de l'offre sur le marché. Les prix du riz ont montré des tendances contrastées selon le type de produit et le circuit de commercialisation. Pour le paddy, une baisse de 400 Ar/kg a été observée dans le District Anjozorobe, passant de 2 100 Ar/kg en Avril à 1 700 Ar/kg en Mai. Le riz blanc local a suivi cette tendance à la baisse, plus marquée chez les grossistes que chez les détaillants, ce qui traduit une répercussion progressive des variations de prix sur le marché de détail. A Anjozorobe, par exemple, le prix chez les grossistes est passé de 3 175 à 2 550 Ar/kg, tandis que chez les détaillants, il a diminué moins fortement, de 3 175 à 2 950 Ar/kg.

En revanche, les prix du riz importé ont connu de légères fluctuations, reflétant un équilibre entre l'offre locale et l'approvisionnement importé, avec les marges commerciales jouant un rôle dans la transmission des prix jusqu'au consommateur final. Les districts périphériques d'Antananarivo ont présenté les prix les plus élevés, soulignant la pression de la demande urbaine sur le marché.

ANALANJIROFO

TABLEAU 6 : PRIX MOYENS DU RIZ PAR DISTRICT POUR ANALANJIROFO

DISTRICTS	PRIX MOYEN DU PADDY (AR/KG)		PRIX MOYEN DU RIZ BLANC LOCAL (AR/KG)						PRIX MOYEN DU RIZ BLANC IMPORTÉ (AR/KG)			
	PRODUCTEURS		PRODUCTEURS		GROSSISTES		DÉTAILLANTS		GROSSISTES		DÉTAILLANTS	
	Mai-25	Avr-25	Mai-25	Avr-25	Mai-25	Avr-25	Mai-25	Avr-25	Mai-25	Avr-25	Mai-25	Avr-25
Fenoarivo Atsinanana	2 077	2 074	2 709	2 590	3 201	3 110	3 438	3 650	2 590	2 668	2 800	2 755
Mananara Avaratra	-	-	-	-	3 277	3 176	3 617	3 782	2 600	2 656	2 800	2 763
Maroantsetra	2 148	2 067	2 393	2 488	3 124	2 988	3 325	3 768	2 590	2 631	2 800	2 775
Sainte-Marie	-	-	-	-	3 360	3 188	3 500	3 713	2 590	2 631	2 800	2 800
Soanierana Ivongo	-	-	-	-	3 255	3 281	3 459	3 703	2 590	2 625	2 800	2 788
Vavatenina	2 000	2 063	-	2 567	3 471	3 119	3 583	3 634	2 590	2 644	2 800	2 775

Source : ODR, 2025

Pour Analanjirofo, le paddy a présenté des variations modestes chez les producteurs : dans les Districts Fenerive Est et Maroantsetra, le prix est légèrement en hausse, respectivement de 0,2 % et 3,9 %, tandis que dans le District Vavatenina, il a diminué de 3,2%. Ces fluctuations ont reflété les différences locales de production et d'approvisionnement.

Par ailleurs, le riz blanc local a montré globalement une tendance à la hausse chez les grossistes, avec des augmentations de 2,9% à Fenerive Est et de 4,6% à Maroantsetra. En revanche, les prix chez les détaillants ont varié : certains districts ont enregistré une baisse, notamment Fenerive Est (-5,8%) et Maroantsetra (-11,8%), ce qui traduit un ajustement progressif du marché de détail aux variations des prix de gros.

ANDROY

TABLEAU 7 : PRIX MOYENS DU RIZ PAR DISTRICT POUR ANDROY

DISTRICTS	PRIX MOYEN DU PADDY (AR/KG)		PRIX MOYEN DU RIZ BLANC LOCAL (AR/KG)						PRIX MOYEN DU RIZ BLANC IMPORTÉ (AR/KG)			
	PRODUCTEURS		PRODUCTEURS		GROSSISTES		DÉTAILLANTS		GROSSISTES		DÉTAILLANTS	
	Mai-25	Avr-25	Mai-25	Avr-25	Mai-25	Avr-25	Mai-25	Avr-25	Mai-25	Avr-25	Mai-25	Avr-25
Ambovombe-Androy	-	-	-	-	2 500	2 750	2 800	3 150	2 000	2 250	2 600	2 700
Bekily	-	-	-	-	2 250	2 625	2 600	2 875	2 050	2 275	2 700	2 750
Beloha	-	-	-	-	2 800	3 650	3 150	4 075	2 800	3 150	3 150	3 500
Tsihombe	-	-	-	-	2 500	2 750	2 800	3 150	2 100	2 300	2 700	2 750

Source : ODR, 2025

La baisse saisonnière du prix du riz s'est étendue au mois de Mai dans la Région Androy, signe d'une disponibilité accrue sur le marché suite au début de la période de récolte. Les diminutions concernent à la fois les grossistes et les détaillants, avec des variations plus marquées dans certains districts. A Ambovombe Androy, la baisse du prix du riz blanc local est de 9,1% chez les grossistes et de 11,1% chez les détaillants. A Bekily, la baisse atteint 14,3% chez les grossistes et 9,6% chez les détaillants, tandis qu'à Beloha, elle est encore plus importante avec respectivement -23,3% et -22,7%. Dans le District Tsihombe, les prix ont reculé également de 9,1% chez les grossistes et de 11,1% chez les détaillants.

Les prix du riz importé ont suivi globalement la même tendance, mais avec des baisses légèrement plus modérées, reflétant un équilibre entre l'offre locale et les approvisionnements importés. Ces observations montrent que la transmission des variations de prix est plus rapide chez les grossistes et plus progressive chez les détaillants.

ANOSY

TABLEAU 8 : PRIX MOYENS DU RIZ PAR DISTRICT POUR ANOSY

DISTRICTS	PRIX MOYEN DU PADDY (AR/KG)		PRIX MOYEN DU RIZ BLANC LOCAL (AR/KG)						PRIX MOYEN DU RIZ BLANC IMPORTÉ (AR/KG)			
	PRODUCTEURS		PRODUCTEURS		GROSSISTES		DÉTAILLANTS		GROSSISTES		DÉTAILLANTS	
	Mai-25	Avr-25	Mai-25	Avr-25	Mai-25	Avr-25	Mai-25	Avr-25	Mai-25	Avr-25	Mai-25	Avr-25
Amboasary Atsimo	-	-	2 835	2 975	-	-	2 958	3 238	2 752	2 870	2 975	3 069
Betroka	-	-	2 086	2 100	-	-	2 240	2 275	-	-	-	-
Taolagnaro	-	-	3 063	3 259	-	-	3 133	3 281	2 720	2 720	2 925	2 911

Source : ODR, 2025

La diminution du prix du riz local dans tous les districts a commencé au niveau des producteurs, pour s'étendre au niveau des détaillants. La récolte du riz grande saison ne fait que commencer. Chez les producteurs, le prix a diminué de 4,7% à Amboasary Atsimo, et de 6% à Taolagnaro. Dans le District Betroka, la variation est très faible, de 0,7%, traduisant une stabilité relative dans cette zone. Concernant les détaillants, le riz blanc local suit globalement cette tendance à la baisse, indiquant que les ajustements de prix se répercutent progressivement sur le marché de détail. Les prix du riz importé sont restés relativement stables dans la majorité des districts, avec des légères fluctuations, par exemple à Amboasary Atsimo (-3,1%) et Taolagnaro (-0,5%), reflétant un équilibre entre l'offre locale et les approvisionnements importés.

ATSIMO ANDREFANA

TABLEAU 9 : PRIX MOYENS DU RIZ PAR DISTRICT POUR ATSIMO ANDREFANA

DISTRICTS	PRIX MOYEN DU PADDY (AR/KG)		PRIX MOYEN DU RIZ BLANC LOCAL (AR/KG)						PRIX MOYEN DU RIZ BLANC IMPORTÉ (AR/KG)			
	PRODUCTEURS		PRODUCTEURS		GROSSISTES		DÉTAILLANTS		GROSSISTES		DÉTAILLANTS	
	Mai-25	Avr-25	Mai-25	Avr-25	Mai-25	Avr-25	Mai-25	Avr-25	Mai-25	Avr-25	Mai-25	Avr-25
Ampanihy Ouest	-	-	2 300	-	3 070	3 225	3 033	3 375	2 627	3 250	2 800	3 400
Ankazoabo	-	-	2 485	2 100	2 800	3 150	2 975	3 325	2 625	2 800	2 800	3 325
Benenitra	-	-	3 063	3 588	-	-	3 273	3 850	-	-	-	-
Beroroha	-	-	2 185	2 360	2 278	2 565	2 338	2 514	-	-	-	-
Betioky Atsimo	-	-	3 500	3 500	3 710	3 710	4 060	4 060	3 325	3 325	3 500	3 500
Morombe	-	-	-	-	3 325	3 325	3 325	3 325	3 500	3 500	3 500	3 500
Sakaraha	-	-	2 975	3 325	2 842	3 255	2 950	3 400	-	-	-	-
Toliary-I	-	-	-	-	3 237	3 200	3 369	3 434	2 150	2 150	2 450	2 431
Toliary-II	-	-	2 275	2 975	2 275	2 975	2 450	3 150	2 100	2 275	2 275	2 450

Source : ODR, 2025

Les prix moyens du riz blanc local au niveau des producteurs ont globalement affiché une tendance à la baisse entre Avril et Mai 2025 dans plusieurs districts, notamment à Benenitra, Beroroha, Sakaraha et Toliary II. Cette évolution suggère une amélioration relative de l'offre locale, liée à la poursuite des récoltes. A l'inverse, les prix sont restés stables dans le District Betioky Atsimo, traduisant un certain équilibre du marché local.

Au niveau des grossistes et des détaillants, le riz blanc local a également enregistré des baisses modérées des prix moyens dans la majorité des districts, en particulier à Ampanihy Ouest, Ankazoabo, Sakaraha, Beroroha et Toliary II. Toutefois, certains districts tels que Betioky Atsimo et Morombe ont présenté une relative stabilité des prix, reflétant des circuits d'approvisionnement plus réguliers.

Concernant le riz importé, les prix moyens ont pareillement montré une tendance globale à la baisse en Mai, tant chez les grossistes que chez les détaillants, notamment à Ampanihy Ouest, Ankazoabo et Toliary II. Cette évolution pourrait s'expliquer par une pression concurrentielle accrue du riz local sur les marchés. Néanmoins, dans certains districts comme Betioky Atsimo et Morombe, les prix sont demeurés inchangés, indiquant une stabilité du marché local.

ATSIMO ATSINANANA

TABLEAU 10 : PRIX MOYENS DU RIZ PAR DISTRICT POUR ATSIMO ATSINANANA

DISTRICTS	PRIX MOYEN DU PADDY (AR/KG)		PRIX MOYEN DU RIZ BLANC LOCAL (AR/KG)						PRIX MOYEN DU RIZ BLANC IMPORTÉ (AR/KG)			
	PRODUCTEURS		PRODUCTEURS		GROSSISTES		DÉTAILLANTS		GROSSISTES		DÉTAILLANTS	
	Mai-25	Avr-25	Mai-25	Avr-25	Mai-25	Avr-25	Mai-25	Avr-25	Mai-25	Avr-25	Mai-25	Avr-25
Befotaka	-	-	2 100	-	-	-	2 415	2 421	-	-	-	-
Farafangana	-	-	2 275	-	-	-	3 016	3 217	3 060	3 167	3 080	2 956
MidongyAtsimo	-	-	1 750	-	-	-	2 107	2 240	-	-	-	-
Vangaindrano	-	-	2 275	-	-	-	3 051	3 296	3 080	3 200	3 080	2 917
Vondrozo	-	-	1 925	-	-	-	2 573	3 033	-	-	-	-

Source : ODR, 2025

Dans la Région Atsimo Atsinanana, les producteurs de riz ont commencé à vendre du riz blanc au mois de Mai. Le prix moyen au niveau régional a varié selon les districts, entre 1 750 Ar/kg (à Midongy Atsimo) et 2 275 Ar/kg (à Farafangana et Vangaindrano).

Au niveau des détaillants, les prix du riz blanc local ont globalement enregistré une tendance à la baisse dans l'ensemble des districts. C'est le début de la récolte de la grande saison, qui a contribué à améliorer la disponibilité du produit sur les marchés. Toutefois, dans le District Befotaka, le prix moyen est resté relativement stable, traduisant un équilibre entre l'offre et la demande. Concernant le riz importé, les prix moyens chez les grossistes ont connu une légère baisse à Farafangana et Vangaindrano, avec des taux respectifs de -3,4% et -3,8%. En revanche, au niveau des détaillants, une hausse modérée des prix est observée dans ces mêmes districts. Cette situation pourrait refléter une demande soutenue au détail.

ATSIANANA

TABLEAU 11 : PRIX MOYENS DU RIZ PAR DISTRICT POUR ATSIANANA

DISTRICTS	PRIX MOYEN DU PADDY (AR/KG)		PRIX MOYEN DU RIZ BLANC LOCAL (AR/KG)						PRIX MOYEN DU RIZ BLANC IMPORTÉ (AR/KG)			
	PRODUCTEURS		PRODUCTEURS		GROSSISTES		DÉTAILLANTS		GROSSISTES		DÉTAILLANTS	
	Mai-25	Avr-25	Mai-25	Avr-25	Mai-25	Avr-25	Mai-25	Avr-25	Mai-25	Avr-25	Mai-25	Avr-25
Antanambao Manampotsy	-	-	2 920	3 000	3 071	3 163	3 157	3 263	2 753	2 963	2 830	3 025
Brickaville	-	-	3 013	3 100	3 290	3 576	3 370	3 627	2 677	2 905	2 760	2 963
Mahanoro	-	-	3 033	3 100	3 305	3 550	3 387	3 602	2 717	2 909	2 790	2 963
Marolambo	-	-	4 000	4 125	-	-	4 060	4 225	-	-	3 660	3 913
Toamasina I	-	-	-	-	3 310	3 581	3 407	3 652	2 650	2 825	2 750	2 908
Toamasina II	-	-	3 013	3 100	-	-	3 377	3 627	-	-	2 747	2 913
Vatomandry	-	-	3 027	3 100	3 307	3 567	3 387	3 608	2 691	2 908	2 763	2 963

Source : ODR, 2025

Pour la Région Atsinanana, les données d'Avril et Mai 2025 ont montré une dynamique globalement baissière des prix du riz, tant pour le riz blanc local que pour le riz importé, malgré des disparités selon les districts et les niveaux de commercialisation.

Au niveau des producteurs, les baisses de prix moyens du riz ont reflété une amélioration progressive de l'offre locale, liée à l'avancement de la récolte et à l'augmentation des volumes mis sur le marché. Toutefois, les niveaux de prix demeurent relativement élevés dans le District Marolambo (-3%), en raison de l'enclavement du district et des coûts élevés de transport.

Au niveau des grossistes et des détaillants, le riz blanc local a également connu une baisse modérée des prix dans la majorité des districts, notamment à Antanambao Manampotsy, Brickaville, Mahanoro, Toamasina I et Vatomandry, traduisant une meilleure disponibilité du produit sur les marchés.

Concernant le riz importé, les prix moyens ont suivi cette diminution en Mai aussi bien chez les grossistes que chez les détaillants dans l'ensemble des districts. Cette évolution pourrait s'expliquer par une stabilité des flux d'importation et une intensification de la concurrence du riz local, dont l'offre s'améliore progressivement.

BETSIBOKA

TABLEAU 12 : PRIX MOYENS DU RIZ PAR DISTRICT POUR BETSIBOKA

DISTRICTS	PRIX MOYEN DU PADDY (AR/KG)		PRIX MOYEN DU RIZ BLANC LOCAL (AR/KG)						PRIX MOYEN DU RIZ BLANC IMPORTÉ (AR/KG)			
	PRODUCTEURS		PRODUCTEURS		GROSSISTES		DÉTAILLANTS		GROSSISTES		DÉTAILLANTS	
	Mai-25	Avr-25	Mai-25	Avr-25	Mai-25	Avr-25	Mai-25	Avr-25	Mai-25	Avr-25	Mai-25	Avr-25
Kandreho	1 563	1 432	1 790	1 957	-	-	2 050	2 738	-	-	-	-
Maevatanana	1 584	1 784	2 506	2 530	2 730	2 727	2 800	2 944	-	-	2 975	2 975
Tsaratana	1 636	1 870	2 625	2 704	2 730	3 120	2 975	3 357	-	-	-	-

Source : ODR, 2025

En Mai, les prix du paddy ont connu des évolutions variables selon les districts. Une hausse de 9,2% est observée à Kandreho, en raison d'une disponibilité encore limitée, tandis que les prix ont diminué à Maevatanana (-11,2%) et Tsaratana (-12,5%), suggérant une augmentation des volumes mis sur le marché avec l'avancement de la récolte. Parallèlement, les prix du riz blanc local chez les producteurs ont globalement enregistré une baisse entre Avril et Mai dans tous les districts, indiquant une amélioration de l'offre locale.

Au niveau des grossistes, le riz blanc local a affiché une tendance à la baisse marquée dans le District Tsaratana, tandis qu'une relative stabilité est observée dans le District Maevatanana. Cette évolution a reflété une meilleure disponibilité du produit. Au niveau des détaillants, les prix du riz blanc local ont également diminué dans l'ensemble des districts, avec des baisses notables à Kandreho (-25,1%) et Tsaratana (-11,4%), traduisant un effet de la hausse de l'offre sur les marchés de consommation.

BOENY

TABLEAU 13 : PRIX MOYENS DU RIZ PAR DISTRICT POUR BOENY

DISTRICTS	PRIX MOYEN DU PADDY (AR/KG)		PRIX MOYEN DU RIZ BLANC LOCAL (AR/KG)						PRIX MOYEN DU RIZ BLANC IMPORTÉ (AR/KG)			
	PRODUCTEURS		PRODUCTEURS		GROSSISTES		DÉTAILLANTS		GROSSISTES		DÉTAILLANTS	
	Mai-25	Avr-25	Mai-25	Avr-25	Mai-25	Avr-25	Mai-25	Avr-25	Mai-25	Avr-25	Mai-25	Avr-25
Ambato Boeny	1 292	1 533	2 268	2 600	2 351	2 705	2 388	2 760	-	-	-	-
Mahajanga I	-	-	-	-	2 664	2 963	2 762	2 958	-	-	-	-
Mahajanga II	1 283	1 517	2 272	2 583	2 312	2 665	2 367	2 731	-	-	-	-
Marovoay	1 325	1 521	2 220	2 650	2 297	2 708	2 403	2 785	-	-	-	-
Mitsinjo	1 270	1 460	2 266	2 620	2 348	2 681	2 433	2 771	-	-	-	-
Soalala	1 300	1 495	2 288	2 645	2 363	2 725	2 453	2 783	-	-	-	-

Source : ODR, 2025

L'évolution des prix du riz a mis en évidence une tendance générale à la baisse dans la Région Boeny, observée aussi bien au niveau des producteurs que sur les marchés de gros et de détail. Cette dynamique s'inscrit dans un contexte de poursuite et d'intensification des récoltes, caractéristique de la grande saison rizicole, entraînant une amélioration notable de la disponibilité du produit. En outre, les prix du paddy ont enregistré une baisse marquée dans l'ensemble des districts. Cette diminution a reflété la conséquence directe de l'avancement des récoltes. De manière similaire, les prix du riz blanc local chez les producteurs ont également connu une diminution globale, traduisant une pression à la baisse exercée par l'abondance de l'offre locale. Chez les grossistes et les détaillants, la tendance baissière des prix du riz blanc local se confirme également, avec des réductions observées dans l'ensemble des districts. Cette situation suggère une transmission effective de la baisse des prix en amont vers les consommateurs finaux.

BONGOLAVA

TABLEAU 14 : PRIX MOYENS DU RIZ PAR DISTRICT POUR BONGOLAVA

DISTRICTS	PRIX MOYEN DU PADDY (AR/KG)		PRIX MOYEN DU RIZ BLANC LOCAL (AR/KG)						PRIX MOYEN DU RIZ BLANC IMPORTÉ (AR/KG)			
	PRODUCTEURS		PRODUCTEURS		GROSSISTES		DÉTAILLANTS		GROSSISTES		DÉTAILLANTS	
	Mai-25	Avr-25	Mai-25	Avr-25	Mai-25	Avr-25	Mai-25	Avr-25	Mai-25	Avr-25	Mai-25	Avr-25
Fenoarivobe	1 280	1 300	2 447	2 450	2 558	2 523	2 662	2 654	-	-	-	-
Tsiroanomandidy	1 470	1 500	2 520	2 465	2 730	2 698	2 820	2 785	-	-	-	-

Source : ODR, 2025

La Région Bongolava a présenté des dynamiques de marché différenciées entre l'offre agricole et les circuits de commercialisation du riz, dans un contexte marqué par la poursuite de la campagne rizicole.

Au niveau des producteurs, le prix moyen du paddy a enregistré une légère baisse dans les deux districts, passant de 1 300 à 1 280 Ar/kg à Fenoarivobe et de 1 500 à 1 470 Ar/kg à Tsiroanomandidy. Cette évolution suggère une augmentation progressive de l'offre, liée à l'avancement des récoltes. Les prix moyens du riz blanc local chez les producteurs sont restés globalement stables dans le District Fenoarivobe, tandis qu'une légère hausse est observée à Tsiroanomandidy, traduisant une demande encore soutenue sur ce marché.

Au niveau des grossistes, les prix du riz blanc local ont affiché une hausse modérée dans les deux districts, sous l'effet d'une pression de la demande sur les marchés de gros. Cette tendance haussière s'est également répercutée au niveau des détaillants, où les prix ont connu une augmentation légère en Mai 2025.

DIANA

TABLEAU 15 : PRIX MOYENS DU RIZ PAR DISTRICT POUR DIANA

DISTRICTS	PRIX MOYEN DU PADDY (AR/KG)		PRIX MOYEN DU RIZ BLANC LOCAL (AR/KG)						PRIX MOYEN DU RIZ BLANC IMPORTÉ (AR/KG)			
	PRODUCTEURS		PRODUCTEURS		GROSSISTES		DÉTAILLANTS		GROSSISTES		DÉTAILLANTS	
	Mai-25	Avr-25	Mai-25	Avr-25	Mai-25	Avr-25	Mai-25	Avr-25	Mai-25	Avr-25	Mai-25	Avr-25
Ambanja	-	-	3 449	3 658	3 900	4 008	3 670	3 863	3 003	3 045	3 087	3 150
Ambilobe	2 000	-	3 262	3 483	3 332	3 553	3 739	3 903	3 003	3 045	3 087	3 150
Antsiranana I	-	-	-	-	-	-	3 901	4 043	-	-	3 087	3 150
Antsiranana II	2 000	-	3 309	3 526	3 900	4 008	3 785	3 946	3 003	3 045	3 087	3 150
Nosy Be	-	-	-	-	-	-	3 901	4 043	-	-	3 087	3 150

Source : ODR, 2025

Dans la Région DIANA, les récoltes de riz ont débuté au mois de Mai. Cette période coïncide avec une amélioration progressive de l'offre, ce qui se traduit par une tendance globalement orientée à la baisse des prix moyens du riz sur la majorité des marchés. Les prix du riz blanc local chez les producteurs, collectés uniquement pour certains districts au mois de Mai, ont affiché des niveaux toujours relativement élevés autour de 3 262 à 3 449 Ar/kg dans les Districts Ambilobe, Ambanja et Antsiranana II, reflétant des coûts de production et de commercialisation importants.

Chez les grossistes, une baisse modérée des prix du riz blanc local est enregistrée dans les districts disposant de données, notamment à Ambanja, Ambilobe et Antsiranana II. Cette évolution suggère une amélioration relative de l'offre sur les marchés de gros, liée à une meilleure disponibilité du riz local et à un réajustement de la demande.

Au niveau des marchés de détail, la tendance baissière s'est confirmée dans l'ensemble des districts, y compris à Antsiranana I et Nosy Be, où les prix moyens du riz blanc local sont passés d'environ 4 043 Ar/kg à 3 901 Ar/kg. Cette diminution a révélé une transmission partielle de la baisse des prix en amont vers les consommateurs, bien que les niveaux de prix sont restés relativement élevés, en particulier dans les zones urbaines.

Concernant le riz importé, les prix moyens ont affiché une légère baisse tant chez les grossistes que chez les détaillants dans tous les districts suite à une meilleure régularité de l'approvisionnement et une concurrence plus marquée du riz local sur les marchés.

FITOVINANY

TABLEAU 16 : PRIX MOYENS DU RIZ PAR DISTRICT POUR FITOVINANY

DISTRICTS	PRIX MOYEN DU PADDY (AR/KG)		PRIX MOYEN DU RIZ BLANC LOCAL (AR/KG)						PRIX MOYEN DU RIZ BLANC IMPORTÉ (AR/KG)			
	PRODUCTEURS		PRODUCTEURS		GROSSISTES		DÉTAILLANTS		GROSSISTES		DÉTAILLANTS	
	Mai-25	Avr-25	Mai-25	Avr-25	Mai-25	Avr-25	Mai-25	Avr-25	Mai-25	Avr-25	Mai-25	Avr-25
Ikongo	2 000	2 000	-	-	-	-	3 255	3 325	-	-	3 150	3 150
Manakara	2 500	2 500	-	-	3 048	3 158	3 049	3 135	2 500	2 500	2 625	2 625
Vohipeno	2 000	2 000	-	-	2 996	3 080	3 020	3 141	2 540	2 540	2 625	2 625

Source : ODR, 2025

Dans la Région Fitovinany, l'évolution des prix du riz entre avril et mai 2025 s'est caractérisée par une stabilité des prix du paddy dans tous les districts. Les producteurs ont maintenu leurs niveaux à 2 000 Ar/kg à Ikongo et Vohipeno, et à 2 500 Ar/kg à Manakara Atsimo, interprétant une offre relativement constante sur la période.

En revanche, le riz blanc local a enregistré une baisse modérée dans les Districts Manakara et Vohipeno, aussi bien chez les grossistes que chez les détaillants. Cette diminution était respectivement de 3,5% et 2,7% chez les grossistes, et de 2,8% et 3,8% chez les détaillants. Cette évolution a indiqué une amélioration progressive de la disponibilité de riz sur les marchés et une transmission partielle de la baisse vers les consommateurs.

Concernant le riz importé, les prix ont demeurés globalement stables. Malgré la baisse du riz local, l'écart de prix est resté en faveur du riz importé, ce qui pourrait continuer à orienter la demande des ménages vers ce produit.

IHOROMBE

TABLEAU 17 : PRIX MOYENS DU RIZ PAR DISTRICT POUR IHOROMBE

DISTRICTS	PRIX MOYEN DU PADDY (AR/KG)		PRIX MOYEN DU RIZ BLANC LOCAL (AR/KG)						PRIX MOYEN DU RIZ BLANC IMPORTÉ (AR/KG)			
	PRODUCTEURS		PRODUCTEURS		GROSSISTES		DÉTAILLANTS		GROSSISTES		DÉTAILLANTS	
	Mai-25	Avr-25	Mai-25	Avr-25	Mai-25	Avr-25	Mai-25	Avr-25	Mai-25	Avr-25	Mai-25	Avr-25
Iakora	1 384	1 730	-	-	-	-	2 298	2 640	-	-	-	-
Ihosal	1 200	1 200	-	-	2 342	2 522	2 552	2 776	-	-	2 450	2 625
Ivohibe	1 460	-	2 144	2 791	2 275	-	2 363	3 019	-	-	-	-

Source : ODR, 2025

Durant la période d'observation, la Région Ihorombe est en pleine période de récolte du riz de grande saison. Les variations de prix moyens ont montré une tendance globalement baissière dans tous les districts. A Iakora, le prix du paddy a chuté de -20,0%, tandis que le riz blanc local au détail a reculé de -12,9%, indiquant une baisse sensible pour les consommateurs. À Ihosal, le prix moyen du paddy est resté stable, mais le prix moyen du riz blanc local a diminué de -7,1% chez les grossistes et de -8,1% chez les détaillants ; le riz importé au détail a enregistré également une baisse de prix moyen de -6,7%, confirmant une détente des prix sur ce marché. A Ivohibe, les reculs sont plus marqués, avec -23,2% pour le riz blanc local chez les producteurs et -21,7% chez les détaillants. Dans l'ensemble, ces évolutions traduisent une amélioration notable de l'offre et une transmission effective de la baisse des prix vers les différents niveaux du marché.

ITASY

TABLEAU 18 : PRIX MOYENS DU RIZ PAR DISTRICT POUR ITASY

DISTRICTS	PRIX MOYEN DU PADDY (AR/KG)		PRIX MOYEN DU RIZ BLANC LOCAL (AR/KG)						PRIX MOYEN DU RIZ BLANC IMPORTÉ (AR/KG)			
	PRODUCTEURS		PRODUCTEURS		GROSSISTES		DÉTAILLANTS		GROSSISTES		DÉTAILLANTS	
	Mai-25	Avr-25	Mai-25	Avr-25	Mai-25	Avr-25	Mai-25	Avr-25	Mai-25	Avr-25	Mai-25	Avr-25
Arivonimamo	1 683	1 983	-	-	3 071	3 304	3 200	3 492	3 300	3 400	3 017	3 200
Miarinarivo	1 523	1 688	-	-	2 576	2 879	2 682	2 975	-	-	2 800	2 800
Soavinandriana	1 517	1 754	-	-	2 525	2 819	2 617	2 935	-	-	-	-

Source : ODR, 2025

Dans la Région Itasy, les prix moyens ont connu une baisse notable des prix du paddy chez les producteurs. Pour le District Arivonimamo, les prix ont chuté de 15,1%, passant de 1 983 à 1 683 Ar/kg, tandis qu'à Miarinarivo et Soavinandriana, les diminutions ont été respectivement de 9,8% et 13,5%. Cette tendance reflète probablement une meilleure disponibilité du produit liée à la fin de la saison de récolte ainsi qu'à une augmentation des stocks, exerçant une pression à la baisse sur les prix à ce niveau.

Les prix du riz blanc local ont également baissé chez les grossistes et détaillants dans l'ensemble des districts. Chez les grossistes, les prix ont reculé entre 7,1% à Arivonimamo et environ 10,5% à Miarinarivo et Soavinandriana. Cette baisse s'est aussi répercutée chez les détaillants, avec des diminutions proches de 9 à 11 %. Pour le riz importé, la baisse est moins marquée : à Arivonimamo, les prix ont diminué de 2,9% chez les grossistes et de 5,8% chez les détaillants, tandis qu'à Miarinarivo, les prix sont restés stables. Ces évolutions traduisent une amélioration de l'offre locale et une concurrence accrue entre riz local et importé, entraînant une détente progressive des prix sur les marchés de la région.

MATSIATRA AMBONY**TABLEAU 19 : PRIX MOYENS DU RIZ PAR DISTRICT POUR MATSIATRA AMBONY**

DISTRICTS	PRIX MOYEN DU PADDY (AR/KG)		PRIX MOYEN DU RIZ BLANC LOCAL (AR/KG)						PRIX MOYEN DU RIZ BLANC IMPORTÉ (AR/KG)			
	PRODUCTEURS		PRODUCTEURS		GROSSISTES		DÉTAILLANTS		GROSSISTES		DÉTAILLANTS	
	Mai-25	Avr-25	Mai-25	Avr-25	Mai-25	Avr-25	Mai-25	Avr-25	Mai-25	Avr-25	Mai-25	Avr-25
Ambalavao	1 556	1 764	2 507	2 652	2 331	2 530	2 504	2 673	-	-	3 500	-
Ambohimahasoa	1 937	1 883	2 758	2 592	2 692	2 691	2 783	2 783	-	-	-	-
Fianarantsoa I	1 636	-	2 555	2 772	2 504	2 700	2 913	3 304	-	2 500	-	2 975
Ikalamavony	1 411	1 392	2 193	2 167	-	-	2 324	2 650	-	-	-	-
Isandra	1 680	2 000	2 630	3 150	2 362	3 100	2 578	3 200	-	-	-	-
Lalangina	1 456	1 625	2 660	2 650	2 516	2 829	2 641	2 800	-	-	-	-
Vohibato	1 550	1 750	2 600	3 400	2 278	3 300	2 556	3 400	-	-	-	-

Source : ODR, 2025

Au mois de Mai, la Région Matsiatra Ambony a connu une baisse générale des prix du paddy. Les districts Isandra et Ambalavao ont enregistré des diminutions importantes, respectivement de 16,0% et 11,8%, tandis que Lalangina et Vohibato ont affiché des baisses autour de 10%. Seul le District Ambohimahasoa a montré une légère hausse de 2,9%. Cette tendance a traduit une offre accrue liée à la période post récolte, exerçant une pression à la baisse sur les prix de base.

Les prix du riz blanc local ont suivi globalement cette dynamique, avec des baisses significatives chez les grossistes et détaillants, notamment dans les Districts Isandra (-23,8% chez les grossistes et -19,4% chez les détaillants) et Fianarantsoa I (environ -7% à -12%). La baisse des prix du riz importé a été plus ponctuelle, observée notamment chez les grossistes à Fianarantsoa I. La présence du riz importé à un prix élevé à Ambalavao en Mai a témoigné d'une concurrence persistante, même si la tendance générale a favorisé une détente des prix du riz local sur les marchés de la région.

MELAKY**TABLEAU 20 : PRIX MOYENS DU RIZ PAR DISTRICT POUR MELAKY**

DISTRICTS	PRIX MOYEN DU PADDY (AR/KG)		PRIX MOYEN DU RIZ BLANC LOCAL (AR/KG)						PRIX MOYEN DU RIZ BLANC IMPORTÉ (AR/KG)			
	PRODUCTEURS		PRODUCTEURS		GROSSISTES		DÉTAILLANTS		GROSSISTES		DÉTAILLANTS	
	Mai-25	Avr-25	Mai-25	Avr-25	Mai-25	Avr-25	Mai-25	Avr-25	Mai-25	Avr-25	Mai-25	Avr-25
Ambatomainty	1 520	1 650	1 925	2 013	-	-	2 315	2 188	-	-	-	-
Antsalova	1 542	1 818	2 046	2 501	-	-	2 625	2 800	-	-	-	-
Besalampy	2 030	2 200	2 660	2 975	3 092	3 150	3 360	3 500	2 730	2 450	3 290	2 800
Maintirano	1 860	2 000	2 415	2 800	-	-	2 885	3 150	-	-	2 100	2 100
Morafenobe	1 580	2 000	2 065	2 538	-	-	2 415	2 713	-	-	-	-

Source : ODR, 2025

La baisse des prix du riz a encore été perceptible sur les marchés de la Région Melaky au mois de Mai. Pour le paddy, les diminutions sont particulièrement marquées dans le District Morafenobe (-21,0%) et Antsalova (-15,1%), tandis qu'Ambatomainty, Maintirano et Besalampy ont connu des baisses plus modérées, allant de -7,0% à -7,9%. Cette tendance a reflété une amélioration de l'offre liée à la saison des récoltes, qui exerce une pression à la baisse sur les prix aux producteurs.

Les prix du riz blanc local ont également diminué chez les producteurs, grossistes et détaillants, avec des baisses significatives notamment dans les Districts Besalampy et Antsalova. Cependant, le riz importé a suivi une trajectoire différente : à Besalampy, ses prix moyens ont augmenté chez les grossistes (+11,4%) et les détaillants (+17,5%), tandis qu'à Maintirano, ils sont restés stables. Cette évolution a suggéré une dynamique contrastée entre le riz local, dont l'offre s'est améliorée, et le riz importé, qui pourrait subir des pressions à la hausse liées à la demande et aux coûts d'approvisionnement.

MENABE

TABLEAU 21 : PRIX MOYENS DU RIZ PAR DISTRICT POUR MENABE

DISTRICTS	PRIX MOYEN DU PADDY (AR/KG)		PRIX MOYEN DU RIZ BLANC LOCAL (AR/KG)						PRIX MOYEN DU RIZ BLANC IMPORTÉ (AR/KG)			
	PRODUCTEURS		PRODUCTEURS		GROSSISTES		DÉTAILLANTS		GROSSISTES		DÉTAILLANTS	
	Mai-25	Avr-25	Mai-25	Avr-25	Mai-25	Avr-25	Mai-25	Avr-25	Mai-25	Avr-25	Mai-25	Avr-25
Belo sur Tsiribihina	-	-	2 480	2 681	2 480	2 678	2 520	2 702	-	-	-	-
Mahabo	1 200	-	2 040	2 344	2 040	2 344	2 135	2 425	-	-	-	-
Manja	-	-	1 980	2 131	1 980	2 144	2 135	2 242	-	-	-	-
Miandrivazo	1 150	1 300	2 200	2 275	2 200	2 422	2 275	2 352	-	-	-	-
Morondava	-	-	2 267	2 608	2 267	2 604	2 334	2 665	-	-	-	-

Source : ODR, 2025

Entre Avril et Mai 2025, les prix moyens du paddy chez les producteurs ont connu une baisse là où les données étaient disponibles. Dans le District Miandrivazo, le prix est passé de 1 300 à 1 150 Ar/kg, soit une diminution de -11,5%, tandis qu'à Mahabo, le paddy a été vendu à 1 200 Ar/kg en Mai. Cette tendance a traduit une amélioration de l'offre locale et a reflété un ajustement des stocks disponibles pendant la période de récolte. Dans les autres districts, les données sur le paddy n'étaient pas disponibles, mais la baisse des prix du riz blanc local a suggéré un effet similaire sur le marché global.

Les prix du riz blanc local ont diminué dans tous les districts. À Belo sur Tsiribihina, le prix des grossistes a baissé de -7,4% et celui des détaillants a reculé de -6,7%. Des baisses similaires ont été observées à Mahabo (-13,0% chez les grossistes et -12,0% chez les détaillants), Manja (-7,1% et -4,7%), Miandrivazo (-3,3% et -3,3%) et Morondava (-13,1% et -12,4%). Ces reculs ont traduit une amélioration de l'offre et une transmission partielle de la baisse des prix en amont vers les consommateurs.

SAVA

TABLEAU 22 : PRIX MOYENS DU RIZ PAR DISTRICT POUR SAVA

DISTRICTS	PRIX MOYEN DU PADDY (AR/KG)		PRIX MOYEN DU RIZ BLANC LOCAL (AR/KG)						PRIX MOYEN DU RIZ BLANC IMPORTÉ (AR/KG)			
	PRODUCTEURS		PRODUCTEURS		GROSSISTES		DÉTAILLANTS		GROSSISTES		DÉTAILLANTS	
	Mai-25	Avr-25	Mai-25	Avr-25	Mai-25	Avr-25	Mai-25	Avr-25	Mai-25	Avr-25	Mai-25	Avr-25
Andapa	2 000	2 307	2 555	2 975	2 733	2 916	2 870	3 089	-	-	-	-
Antalaha	2 000	2 307	2 555	2 975	3 166	3 166	3 010	3 150	3 100	3 100	-	-
Sambava	2 000	2 307	2 555	2 975	2 873	3 101	3 039	3 186	2 580	2 685	-	-
Vohémar	2 000	2 307	2 555	2 975	2 900	3 146	3 045	3 194	3 500	3 500	-	-

Source : ODR, 2025

Les prix du paddy ont connu une baisse uniforme dans tous les districts de la Région Sava, passant de 2 307 à 2 000 Ar/kg, soit une diminution de -13,3%. Cette tendance a indiqué une amélioration de l'offre locale, liée à la période de récolte du riz de grande saison, et a entraîné un ajustement des stocks disponibles sur le marché.

Les prix du riz blanc local ont également recueilli une tendance baissière dans tous les districts. A Andapa, le prix des grossistes a diminué de -6,3% et celui des détaillants de -7,1%. A Antalaha, le riz local est resté stable chez les grossistes (3 166 Ar/kg) mais a baissé chez les détaillants (-4,4%). A Sambava, les prix ont reculé de 7,4% chez les grossistes et de 3 186 à 3 039 Ar/kg (-4,6%) chez les détaillants. A Vohémar, les baisses ont été de -7,8% chez les grossistes et de -4,7% chez les détaillants. En conclusion, une transmission partielle de la baisse des prix du paddy vers le riz blanc local est constatée, avec une détente progressive sur les marchés de détail.

SOFIA

TABLEAU 23 : PRIX MOYENS DU RIZ PAR DISTRICT POUR SOFIA

DISTRICTS	PRIX MOYEN DU PADDY (AR/KG)		PRIX MOYEN DU RIZ BLANC LOCAL (AR/KG)						PRIX MOYEN DU RIZ BLANC IMPORTÉ (AR/KG)			
	PRODUCTEURS		PRODUCTEURS		GROSSISTES		DÉTAILLANTS		GROSSISTES		DÉTAILLANTS	
	Mai-25	Avr-25	Mai-25	Avr-25	Mai-25	Avr-25	Mai-25	Avr-25	Mai-25	Avr-25	Mai-25	Avr-25
Analalava	1 352	1 340	2 366	2 345	2 475	2 450	2 541	2 520	-	-	-	-
Antsohihy	1 312	1 300	2 296	2 275	2 401	2 380	2 471	2 450	-	-	-	-
Bealanana	1 272	1 260	2 226	2 205	2 331	2 310	2 401	2 380	-	-	-	-
Befandriana Nord	1 272	1 260	2 226	2 205	2 331	2 310	2 408	2 380	-	-	-	-
Mampikony	1 268	1 260	2 219	2 205	2 331	2 310	2 401	2 380	-	-	-	-
Mandritsara	1 272	1 260	2 226	2 205	2 331	2 310	2 415	2 380	-	-	-	-
Boriziny Vaovao	1 312	1 300	2 296	2 275	2 401	2 380	2 471	2 450	-	-	-	-

Source : ODR, 2025

Au mois de Mai 2025, les prix du paddy chez les producteurs ont légèrement augmenté dans tous les districts, mais de manière très modérée. Par exemple, à Analalava, le prix est passé de 1 340 à 1 352 Ar/kg (+0,9 %), tandis qu'à Antsohihy, il est passé de 1 300 à 1 312 Ar/kg (+0,9%). Les autres districts, comme Bealanana, Befandriana Nord, Mampikony, Mandritsara et Port-Bergé, ont affiché des hausses similaires comprises entre 0,9% et 1,0%. Cette stabilité relative a traduit un marché du paddy équilibré, sans tension particulière sur l'offre ou la demande pendant cette période.

Les prix du riz blanc local ont également légèrement augmenté chez les grossistes et les détaillants dans tous les districts. A Analalava, le prix chez les grossistes est passé de 2 450 à 2 475 Ar/kg (+1,0%) et chez les détaillants de 2 520 à 2 541 Ar/kg (+0,8%). Des augmentations similaires ont été observées à Antsohihy, Bealanana, Befandriana Nord, Mampikony, Mandritsara et Port-Bergé, avec des hausses comprises entre 0,8% et 1,0%. Ces évolutions ont témoigné d'une légère pression à la hausse des prix, suite à une demande constante et à une offre stable de riz local.

VAKINANKARATRA

TABLEAU 24 : PRIX MOYENS DU RIZ PAR DISTRICT POUR VAKINANKARATRA

DISTRICTS	PRIX MOYEN DU PADDY (AR/KG)		PRIX MOYEN DU RIZ BLANC LOCAL (AR/KG)						PRIX MOYEN DU RIZ BLANC IMPORTÉ (AR/KG)			
	PRODUCTEURS		PRODUCTEURS		GROSSISTES		DÉTAILLANTS		GROSSISTES		DÉTAILLANTS	
	Mai-25	Avr-25	Mai-25	Avr-25	Mai-25	Avr-25	Mai-25	Avr-25	Mai-25	Avr-25	Mai-25	Avr-25
Ambatolampy	1 890	2 083	2 690	2 888	2 858	2 981	2 923	3 113	2 900	3 083	2 907	3 133
Antanifotsy	1 790	1 942	2 550	2 750	2 868	3 005	2 833	3 013	2 640	2 856	2 650	2 888
Antsirabe I	-	-	-	-	2 815	2 998	2 867	3 146	2 797	2 988	2 973	3 142
Antsirabe II	1 804	1 988	2 510	2 760	2 826	2 973	2 923	3 114	2 560	2 775	2 705	2 969
Betafo	1 733	1 925	-	-	2 663	2 792	2 737	2 933	-	-	-	-
Faratsiho	1 792	2 025	2 635	2 858	2 876	3 065	2 816	3 069	-	-	-	-
Mandoto	1 708	1 931	-	-	-	-	2 792	2 975	-	-	-	-

Source : ODR, 2025

Dans la Région Vakinankaratra, le niveau des prix a affiché une tendance baissière par rapport au mois précédent. Les prix du paddy ont diminué dans l'ensemble des districts. A Ambatolampy, le prix est passé de 2 083 à 1 890 Ar/kg (-9,3%), tandis qu'à Antanifotsy, il a reculé de 1 942 à 1 790 Ar/kg (-7,8%). A Antsirabe II, la baisse a été de -9,2%, à Betafo de -10,0%, à Faratsiho de -11,5% et à Mandoto de -11,6%. Ces diminutions se sont expliquées par la disponibilité du produit, liée à la période de récolte, entraînant un ajustement des stocks sur le marché.

Les prix du riz blanc local ont également suivi cette tendance dans la majorité des districts. La baisse moyenne a été de -4,2% à Ambatolampy et de -4,6% à Antanifotsy chez les grossistes, atteignant environ -6% chez les détaillants. Des reculs similaires, compris entre -3% et -6%, ont été observés à Antsirabe I et II, Betafo, Faratsiho et Mandoto. Les prix du riz importé ont aussi diminué dans plusieurs districts, notamment à Ambatolampy (-5,9% chez les grossistes et -7,2% chez les détaillants) et à Antanifotsy (-7,6% et -8,2% respectivement). Dans l'ensemble, ces évolutions sont causées par l'amélioration de l'offre et la transmission progressive de la baisse des prix du paddy vers le riz blanc local et importé.

VATOVAVY

TABLEAU 25 : PRIX MOYENS DU RIZ PAR DISTRICT POUR VATOVAVY

DISTRICTS	PRIX MOYEN DU PADDY (AR/KG)		PRIX MOYEN DU RIZ BLANC LOCAL (AR/KG)						PRIX MOYEN DU RIZ BLANC IMPORTÉ (AR/KG)			
			PRODUCTEURS		GROSSISTES		DÉTAILLANTS		GROSSISTES		DÉTAILLANTS	
	Mai-25	Avr-25	Mai-25	Avr-25	Mai-25	Avr-25	Mai-25	Avr-25	Mai-25	Avr-25	Mai-25	Avr-25
Ifanadiana	2 000	2 000	-	-	2 899	2 985	3 014	3 111	2 750	2 750	2 800	2 844
Mananjary	2 000	2 000	-	-	2 750	2 908	2 800	2 948	2 400	2 488	2 450	2 581
Nosy-Varika	1 967	1 967	3 160	3 160	2 636	2 636	2 870	2 853	2 540	2 600	2 625	2 669

Source : ODR, 2025

Concernant la Région Vatovavy, les prix du paddy chez les producteurs sont restés globalement stables, s'établissant à 2 000 Ar/kg à Ifanadiana et Mananjary, et à 1 967 Ar/kg à Nosy Varika. Cette stabilité s'est expliquée par la disponibilité des stocks au niveau des producteurs durant la période post récolte, favorisant un équilibre entre l'offre et la demande. En revanche, les prix du riz blanc local ont affiché une tendance baissière dans plusieurs districts, sous l'effet d'une concurrence accrue et d'une amélioration de l'approvisionnement. Dans le District Ifanadiana, les prix ont diminué de -2,9% chez les grossistes et de -3,1% chez les détaillants. A Mananjary, les baisses ont été plus marquées, atteignant -5,4% chez les grossistes et -5,0% chez les détaillants. A Nosy Varika, les prix sont restés stables chez les grossistes, tandis qu'une légère hausse de +0,6% a été observée chez les détaillants.

S'agissant du riz importé, les prix ont enregistré une légère diminution dans certains districts. A Mananjary, ils ont reculé de -3,5% chez les grossistes et de -5,1% chez les détaillants. A Nosy Varika, les baisses ont été modérées, soit -2,3% chez les grossistes et -1,6% chez les détaillants. A Ifanadiana, les prix sont restés stables chez les grossistes et ont légèrement diminué chez les détaillants (-1,5%). Dans l'ensemble, une stabilité du paddy et une détente modérée des prix du riz local et importé sur la majorité des marchés de la région est constatée, reflétant un marché relativement équilibré.

LES IMPORTATIONS COMMERCIALES

TABLEAU 26 : EVOLUTION DE L'IMPORTATION DE RIZ ENREGISTRÉ PAR MADAGASCAR (EN TONNES)

	2020	2021	2022	2023	2024	2025
Janvier	79 181	79 352	44 068	71 737	19 500	75 119
Février	51 067	35 015	69 231	100 029	45 185	117 658
Mars	14 613	46 698	47 514	35 663	17 575	84 159
Avril	3 513	24 243	80 955	16 798	20 782	38 998
Mai	49 643	42 940	76 087	17 167	18 761	28 063
Juin	20 094	88 458	54 862	28 221	3 448	-
Juillet	10 944	78 807	70 505	18 433	3 649	-
Août	50 431	27 910	70 828	41 141	1 884	-
Septembre	31 189	45 702	34 784	20 221	11 819	-
Octobre	40 980	75 116	66 043	22 050	72 561	-
Novembre	43 469	32 559	76 817	12 562	25 989	-
Décembre	84 234	52 612	51 153	39 896	20 849	-
TOTAL	479 359	629 414	744 846	424 007	262 002	343 996

Source : INSTAT, Septembre 2025

Entre Janvier et Mai 2025, Madagascar a importé 343 996 tonnes de riz, soit une nette augmentation par rapport à la même période en 2024 où les importations atteignaient 121 800 tonnes. Cette hausse notable est particulièrement marquée en Janvier, Février et Mars, avec des volumes respectifs largement supérieurs à ceux de l'année précédente, reflétant une demande accrue. Malgré une légère baisse en Avril, les importations restent globalement élevées, et le volume au mois de Mai confirme cette tendance à la hausse par rapport à Mai 2024. Cette progression s'explique par des difficultés dans la production locale, des ajustements stratégiques dans les stocks, soulignant l'importance de surveiller ces évolutions pour mieux gérer l'approvisionnement en riz.

ACTUALITÉS INTERNATIONALES

Dans chacun de ses bulletins, l'ODR présente les tendances du marché international suivant le rapport établi par Osiriz, disponible sur le site : www.infoarroz.org

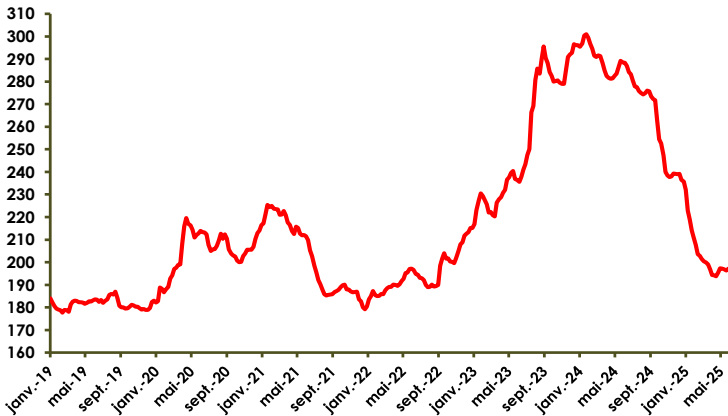
Tendance du marché

En mai, les prix mondiaux du riz se sont légèrement redressés de 1,3% en moyenne, avec toutefois des tendances mixtes selon les origines. En Thaïlande, les prix ont connu un rebond de 3%, dû principalement à la fermeté du bath par rapport au dollar. En Inde aussi, les prix ont progressé, mais de 1,5% seulement grâce à des ventes soutenues vers l'Afrique. En revanche, les prix sont restés stables au Vietnam et Pakistan, ainsi qu'aux Etats-Unis. Tandis que dans le Mercosur, les prix ont une nouvelle fois reculé de 4 à 5% en raison des offres plus abondantes par rapport à la campagne précédente. La demande mondiale reste soutenue, en particulier en Afrique, stimulée par une offre d'exportation toujours excédentaire et qui pèsera sur les cours mondiaux tout au long de l'année 2025. Malgré un ralentissement de la demande asiatique, les perspectives du commerce mondial indiquent une nouvelle progression à 60,5 Mt, contre 59,7 Mt en 2024. L'Inde revient en force sur le marché et devrait atteindre un nouveau record historique à 24 Mt, soit 40% du commerce mondial de riz.

En mai, l'indice OSIRIZ/InfoArroz (IPO) a progressé de 1,5 points à 196,9 points (base 100=janvier 2000) contre 194.4 points en avril. A la mi-juin, l'indice IPO se maintenait stable à 195 points.

INDICE DES PRIX MONDIAUX OSIRIZ/InfoArroz Base 100=Janvier 2000

source: OSIRIZ/INFOARROZ



Production mondiale

Selon les dernières estimations de la FAO, la production mondiale de riz en 2024 aurait progressé de 2,1% à 823 Mt (546,6 Mt en équivalent riz blanc) contre 806,3 Mt en 2023. Cette amélioration reflète les bonnes récoltes asiatiques, surtout en Inde en hausse de 6%. En revanche, la production chinoise aurait reculé de 1% en 2024, mais pourrait se récupérer en 2025. L'Inde est désormais le premier producteur mondial de riz devant la Chine. En Afrique subsaharienne, la production aurait progressé de 3% en 2024, mais pourrait stagner en 2025. En Amérique du Nord, la production serait en légère progression, tandis que dans le Mercosur, la production 2025 aurait connu un rebond de 15% par rapport aux récoltes décevantes de 2024.

Echanges et stocks mondiaux

Le commerce mondial de riz en 2024 a progressé très nettement de 12,6% atteignant un niveau historique de 59,7 Mt contre 53,0 Mt en 2023. Cette hausse tient pour l'essentiel à l'accroissement de la demande d'importation des Philippines et de l'Indonésie. En Afrique subsaharienne, premier pôle d'importation mondiale, la demande a fortement progressé aussi de 17% et pourrait encore augmenter de 15% en 2025. Les pays africains ont largement bénéficié des exemptions par rapport aux mesures d'interdiction des exportations de l'Inde. La Chine, de son côté, a fortement réduit ses importations en 2024, préférant puiser sur ses stocks pléthoriques pour répondre aux besoins domestiques. Les perspectives pour 2025 confirment la reprise du marché mondial observée durant le dernier trimestre 2024. Les échanges mondiaux devraient progresser de 1,4%, et atteindre un nouveau record à 60,5 Mt, équivalent à 11% de la production mondiale de riz.

Les stocks mondiaux de riz se finissant en 2024 ont connu une reprise de 2,5%, se rapprochant du seuil historique de 200 Mt. En 2025, ils devraient encore progresser de 3,1% pour atteindre 208 Mt. En Chine, les stocks seraient finalement restés stables autour de 100 Mt. Ils correspondent à 70% de la consommation domestique annuelle et 50% des stocks mondiaux. En Inde, les réserves ont progressé de 8%, compte tenu de la limitation des exportations en 2023 et une partie de l'année 2024. Les stocks des principaux pays exportateurs se sont élevés à 67 Mt en 2024 et représentent près de 35% des stocks mondiaux.

TABLEAU 27 ; INDICE OSIRIZ ET ÉVOLUTION DES COURS PAR TYPE ET ORIGINE DE RIZ

	INDICE OSIRIZ (IPO base 100 = Janvier 2000) & PRIX A L'EXPORTATION (en US/t FOB – source: OSIRIZ)												
	IPO	Usa 2/4	Thai100B	Thai Parb	Ind Parb	Viet5	Camb5	Burma5	Uru5	Thai25	Viet25	Pak25	AI Super
2024	274,1	779	586	576	518	572	671	568	776	525	544	515	452
2025*	246,2	692	428	430	395	402	630	419	601	393	375	371	358
OCTOBRE-DECEMBRE	291,5	764	510	507	452	518	462	502	748	462	487	429	413
JANVIER-MARS	254,3	709	443	446	410	406	406	448	654	406	380	380	368
AVRIL	194,4	675	406	411	376	398	630	390	555	371	370	361	340
MAI	196,9	674	416	413	376	400	630	383	534	383	370	360	346
05-mai-25	197,3	675	415	415	380	400	630	385	540	385	370	360	345
12-mai-25	197,1	675	420	415	375	400	630	385	535	385	370	360	350
19-mai-25	196,8	675	415	410	375	400	630	380	530	380	370	360	345
26-mai-25	196,4	670	415	410	375	400	630	380	530	380	370	360	345

Source : Osiriz/InfoArroz; *Janvier-Mai