



# BULLETIN MENSUEL ODR N°49

## JUIN 2025



### CELLULE DE L'OBSERVATOIRE DU RIZ

La Cellule de l'Observatoire du Riz (ODR), en collaboration avec l'équipe de la Statistique de l'Agriculture et de l'Élevage, avec ses ramifications régionales, a été créée au niveau du Ministère de l'Agriculture et de l'Élevage (MINAE), afin d'améliorer le suivi et la planification des activités de développement rizicole. Cette cellule a pour mission principale d'assurer la mise à disposition de données rizicoles fiables dans le temps en proposant un cadre de travail harmonisé, impliquant tous les acteurs de la chaîne de valeurs. Ce bulletin synthétise les informations récoltées mensuellement.

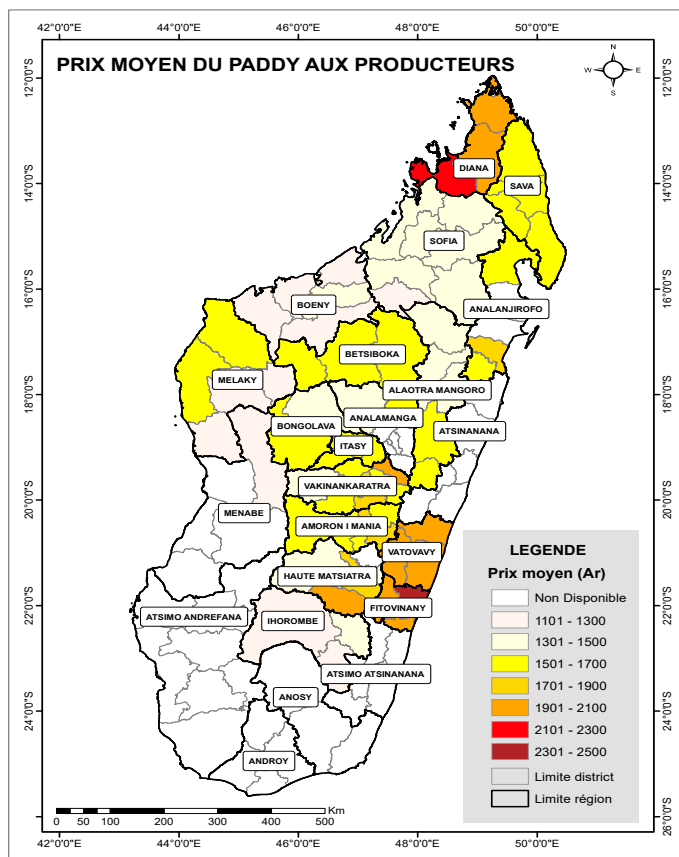
# ACTUALITÉS NATIONALES

L'évolution des prix du riz entre Mai et Juin 2025 à Madagascar a présenté des tendances contrastées selon les régions, principalement influencées par la période de récolte et la disponibilité des stocks. Des baisses notables ont été observées dans plusieurs régions comme Alaotra Mangoro, Atsimo Atsinanana, Sava et Melaky, en raison d'une offre abondante après les récoltes. À l'inverse, des hausses ont été enregistrées dans des régions telles qu'Amoron'i Mania, Bongolava, Matsiatra Ambony et Sofia, indiquant une réduction progressive des stocks et une demande plus soutenue. Dans le Sud, notamment dans la Région Androy, les prix ont fortement augmenté (jusqu'à +21,2% chez les détaillants) en raison de la faible production locale et de la dépendance au riz importé. Par ailleurs, une relative stabilité a été observée dans des régions comme Betsiboka, Itasy et Menabe, reflétant un équilibre entre l'offre et la demande sur les marchés locaux. Globalement, ces évolutions montrent l'influence de la saisonnalité agricole et des conditions d'approvisionnement sur les prix du riz à l'échelle nationale.

Concernant les importations de riz de Madagascar, la statistique de la Direction Générale de l'INSTAT a montré une importation de 32 088 tonnes en Juin 2025, contre seulement 3 448 kg en Juin 2024, soit une augmentation spectaculaire d'environ 830% par rapport à la même période de l'année 2024.

Les tableaux et cartes suivants font état des prix moyens du riz mis à jour et de leurs évolutions par rapport au mois de Mai 2025. A noter que toutes les moyennes dans ce bulletin sont issues de calculs directs et que les valeurs vides représentent soit des informations non disponibles au moment des enquêtes, soit des informations qui ne s'appliquent pas aux zones considérées.

CARTE : PRIX MOYENS DU PADDY PAR DISTRICT



Source : ODR, 2025



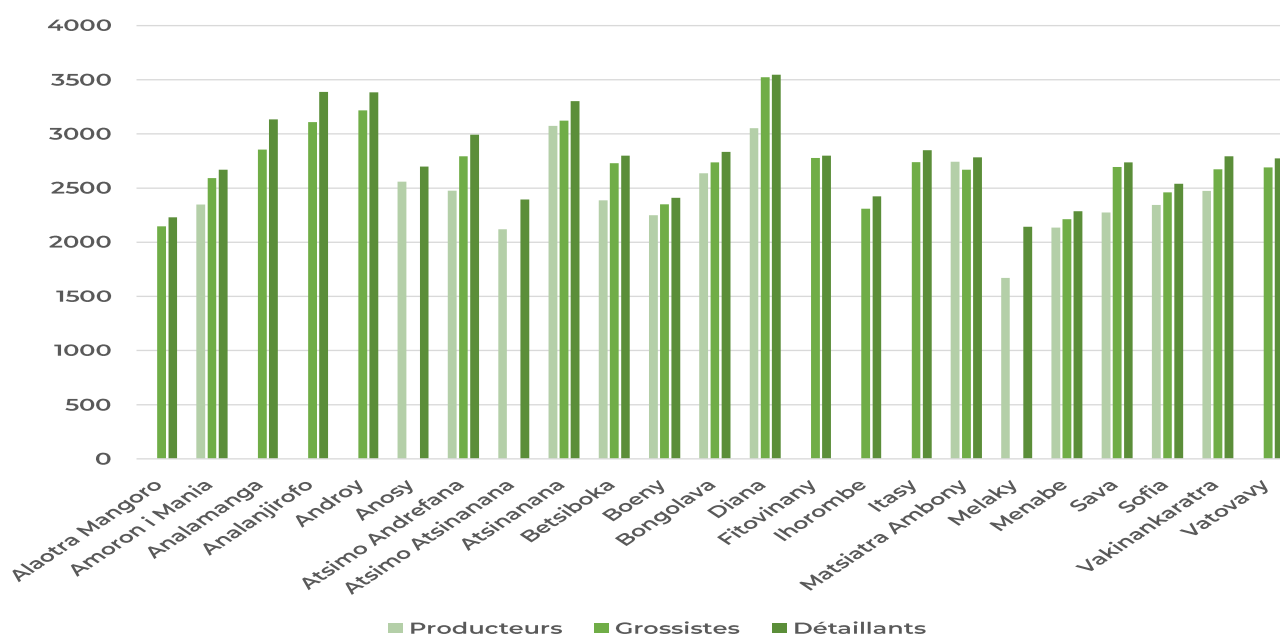
**TABLEAU 1 : PRIX MOYENS DU RIZ POUR LE MOIS DE JUIN 2025 ET ÉVOLUTION PAR RAPPORT AU MOIS DE MAI 2025**

RÉGION	PRIX MOYEN DU RIZ (AR/KG) ET ÉCART DU PRIX MOYEN AVEC LE MOIS DE MAI 2025 (%)											
	PADDY		RIZ BLANC LOCAL						RIZ BLANC IMPORTÉ			
	PRODUCTEURS		PRODUCTEURS		GROSSISTES		DÉTAILLANTS		GROSSISTES		DÉTAILLANTS	
Alaotra Mangoro	1 494	-4,2	ND	-	2 146	-15,7	2 230	-14,8	ND	-	ND	-
Amoron i Mania	1 637	7,5	2 348	5,4	2 592	3,9	2 669	3,7	ND	-	ND	-
Analamanga	NA	-	ND	-	2 855	-5,9	3 134	-5,5	NA	-	2 700	-10,8
Analanjirifo	1 688	-18,4	NA	-	3 110	-5,3	3 389	-3,2	2 339	-9,7	2 527	-9,7
Androy	ND	-	ND	-	3 217	30,4	3 383	21,2	2 750	26,9	2 858	4,3
Anosy	ND	-	2 559	-3,8	ND	-	2 698	-2,8	2 700	-1,3	2 877	-2,9
Atsimo Andrefana	ND	-	2 475	-3,6	2 793	-2,7	2 993	-2,5	2 720	0,0	2 842	0,0
Atsimo Atsinanana	ND	-	2 119	2,1	ND	-	2 394	-10,6	2 900	-	3 150	2,3
Atsinanana	ND	-	3 074	-3,0	3 123	-4,1	3 302	-4,3	2 618	-2,9	2 781	-4,1
Betsiboka	1 636	2,8	2 388	3,5	2 730	0,0	2 800	0,0	ND	-	NA	-
Boeny	1 295	0,0	2 250	-0,5	2 351	-1,8	2 409	-2,5	ND	-	ND	-
Bongolava	1 575	14,5	2 636	6,1	2 737	3,5	2 835	3,4	ND	-	ND	-
DIANA	2 078	3,9	3 054	-8,0	3 523	-5,1	3 548	-5,5	2 844	-5,3	2 958	-4,2
Fitovinany	2 214	0,0	ND	-	2 779	-8,2	2 800	-9,0	2 520	0,0	2 738	0,0
Ihorombe	1 316	-2,2	NA	-	2 309	-1,1	2 424	-1,2	ND	-	ND	-
Itasy	1 596	1,4	ND	-	2 740	0,6	2 849	0,6	NA	-	2 963	0,0
Matsiatra Ambony	1 637	2,0	2 744	7,2	2 670	8,9	2 784	6,1	ND	-	NA	-
Melaky	1 308	-22,4	1 670	-24,1	NA	-	2 144	-20,2	NA	-	3 150	-
Menabe	NA	-	2 135	-2,3	2 213	0,9	2 287	0,3	ND	-	ND	-
SAVA	1 538	-23,1	2 275	-11,0	2 694	-7,6	2 736	-8,7	2 875	-2,2	ND	-
Sofia	1 340	3,5	2 345	3,5	2 461	3,6	2 540	3,9	ND	-	ND	-
Vakinankaratra	1 674	-6,2	2 473	-4,6	2 673	-5,6	2 794	-1,7	2 695	-2,0	2 792	-0,8
Vatovavy	1 986	0,0	ND	-	2 690	-1,8	2 774	-4,1	2 563	0,0	2 625	0,0
<b>Ensemble</b>	<b>1 554</b>	<b>-2,5</b>	<b>2 476</b>	<b>0,0</b>	<b>2 673</b>	<b>-1,1</b>	<b>2 764</b>	<b>-2,3</b>	<b>-</b>	<b>-</b>	<b>2 790</b>	<b>-2,4</b>

Source : ODR, 2025

ND : Valeur Non Disponible au moment des enquêtes ;  
 NA : Valeur Non Applicable aux zones considérées

**GRAPHE 1 : PRIX MOYENS DU RIZ BLANC LOCAL PAR RÉGION (EN ARIARY)**



**TABLEAU 2 : LISTE DES VARIÉTÉS DE RIZ LOCAL LES PLUS VENDUS PAR RÉGION**

RÉGION	PRODUCTEUR	GROSSISTE	DÉTAILLANT
Alaoitra Mangoro	-	Makalioka, X1648, Diste, Tsemaka	Makalioka, X1648, X265, Diste, Tsemaka
Amoron i Mania	X265, Tsipala Lava, Vary Mena	Makalioka, Vary Mena, X265, Vary Fotsy, Tsipala Botry	Vary Mena, X265, Makalioka, Vary Fotsy, Tsipala Bory
Analamanga	-	Gasy Mena, Makalioka, Gasy Fotsy, Tsipala, Semence, Diste, Mavokely, X265	Gasy Mena, Makalioka, Diste, Gasy Fotsy, Semence, Tsipala, Botra, Rojomena
Analanjirifo	-	Felambilona, Vary Gasy, Vary Mena, Miary, Makalioka/Makalioka Fotsy, Maroa	Vary Gasy, Felambilona, Makalioka, Vary Mena, Vary Maroa
Androy	-	Vary Gasy	Vary Gasy
Anosy	Tesé, Kenga, Mangatovo	-	Tesé, Mangatovo, Kenga
Atsimo Andrefana	Masopiso, Filipiny, 80 Andro, Boriabo, Dobo8, Mangatozo, R20 Masokibo, Tarik'andro, Lava, Tsipala	Vary Lava, Lisa, Masopiso, Bory, Rove, Boriabo, Vary Lava	Vary Lava, Masopiso, Lisa, Rove, Bory, Philippine, Mangatozo, Dobo8
Atsimo Atsinanana	Tsimahory, Tsipala, Manangakombo, Vary Vatomandry	-	Varivao
Atsinanana	Tsimitrosa, Masindrano, Ramilona, Korotsaka, Fotsiavarina, Ramaditra	Makalioka Mena / Fotsy, Ramaditra, Tsimitrosa, Ramilona, Masindrano	Tsimitrosa, Masindrano, Ramilona, Makalioka Fotsy / Mena, Ramaditra
Betsiboka	FOFIFA, Sebota, X12	Tsipala, Sebota, Vary Gasy, Vary Gasy	FOFIFA, Tsipala, Sebota, X12, Tahia, Fifa, X265
Boeny	Tsiresindrano X398, Tahia, Tsipalakely	Tsipala, Tsiresindrano X398, Tahia, Vary Bory	Tsiresindrano X398, Taia/Tahia, Vary Bory, Tsipala
Bongolava	Mavolamba, Kalabory, Tsipala	Mavolamba, Tsipala, Manjamena	Tsipala, Mavolamba
DIANA	V5, 2 Mois 15 Jours	Madame Rose, V5, IR12	V5, IR16, 2 Mois 15 Jours, Madame Rose
Fitovinany	-	Vary Gasy, Vary Mena, Makalioka, Vary Gasy Fotsy / Mena	Vary Gasy, Vary Gasy Fotsy, Vary Gasy Mena
Ihorombe	-	Mangafototra, Vary Gasy, Gabriel	Mangafototra, Tsipala, Vary Gasy
Itasy	-	X265, Vary Gasy Mena, Fafirivotra	X265, Fafirivotra, Vary Gasy Mena
Matsiatra Ambony	X265, Vary Gasy, Laniera/Lanera	X265, Vary Gasy, Makalioka, Lanera	X265, Vary Gasy, Makalioka, Tsipala, Laniera/Lanera
Melaky	Ambaniravy, Vazakopiso, Fitarikandro	-	Fitarik'andro, Sanabody, Vazakopiso, Ambaniravy, Kiriminy, Mangavody
Menabe	Sebota, Fitarikandro, Angiky	Fitarikandro, Sebota, Angiky	Fitarikandro, Sebota, Angiky
SAVA	Tsiriry, Vary Malaky, Bengaly, Manangko Mena, Mamoriaka, Vary Fohy	Vary Gasy	Vary Gasy
Sofia	Tsipala Fifa, Bemarivo, Dadiva, Japoney, Kelimamokatra, Komoja, Madrigaly, Mahavonjy	Sebota, Tsipala Fifa, Mifangaro, Stylo, Tsipalakely	Tsipala Fifa, Dadiva, Sebota, Tsipala, Komoja, Botakely, Tsilanimpody
Vakinankaratra	Vary Gasy, Botakely, Rojo, Rojo Mena, Vary Rapida	Vary Gasy, Botakely, Makalioka, Rojo	Vary Gasy, Makalioka, Botakely, Tsipala, FOFIFA 160, Rojo
Vatovavy	-	Vary Gasy, 5000, Borizine, X265	Vary Gasy, Gasy Mena, Gasy Fotsy, Borizina, X265

Source : ODR, 2025

# ACTUALITÉS REGIONALES

## ALAOTRA MANGORO

**TABLEAU 3 : PRIX MOYENS DU RIZ PAR DISTRICT POUR ALAOTRA MANGORO**

DISTRICTS	PRIX MOYEN DU PADDY (AR/KG)		PRIX MOYEN DU RIZ BLANC LOCAL (AR/KG)						PRIX MOYEN DU RIZ BLANC IMPORTÉ (AR/KG)			
			PRODUCTEURS		GROSSISTES		DÉTAILLANTS		GROSSISTES		DÉTAILLANTS	
	Juin-25	Mai-25	Juin-25	Mai-25	Juin-25	Mai-25	Juin-25	Mai-25	Juin-25	Mai-25	Juin-25	Mai-25
Ambatondrazaka	1 461	1 525	-	-	2 111	2 533	2 187	2 592	-	-	-	-
Amparafaravola	1 400	1 517	-	-	2 100	2 529	2 187	2 572	-	-	-	-
Andilamena	1 465	1 536	-	-	2 122	2 555	2 199	2 599	-	-	-	-
Anosibe-an'ala	1 565	1 573	-	-	2 213	2 560	2 280	2 649	-	-	-	-
Moramanga	1 534	1 607	-	-	2 219	2 565	2 277	2 649	-	-	-	-

Source : ODR, 2025

Si le prix moyen du paddy dans la région était de 1 560 Ar/kg au mois de Mai, il était descendu à 1 494 Ar/kg en Juin, soit un rabais de 4,2%. Le prix a globalement baissé dans tous les districts de la région. La diminution la plus marquée a été enregistrée à Amparafaravola (-7,7%), suivie de Andilamena (-4,6%), Moramanga (-4,5%) et Ambatondrazaka (-4,2%). Dans le District Anosibe An'Ala, le prix est resté relativement stable avec une légère diminution de -0,5%. Le riz local continue à approvisionner le marché de l'Alaotra Mangoro par le biais des récoltes. Sur les marchés de détail, les différentiels de prix du riz blanc local ont été comprises entre -406 Ar/kg à -370 Ar/kg. En effet, une tendance générale à la baisse des prix du riz sur les marchés de la région durant cette période est constatée.

## AMORON'I MANIA

**TABLEAU 4 : PRIX MOYENS DU RIZ PAR DISTRICT POUR AMORON'I MANIA**

DISTRICTS	PRIX MOYEN DU PADDY (AR/KG)		PRIX MOYEN DU RIZ BLANC LOCAL (AR/KG)						PRIX MOYEN DU RIZ BLANC IMPORTÉ (AR/KG)			
			PRODUCTEURS		GROSSISTES		DÉTAILLANTS		GROSSISTES		DÉTAILLANTS	
	Juin-25	Mai-25	Juin-25	Mai-25	Juin-25	Mai-25	Juin-25	Mai-25	Juin-25	Mai-25	Juin-25	Mai-25
Ambatofinandrahana	1 603	1 550	2 280	2 230	2 521	2 391	2 592	2 507	-	-	-	-
Ambositra	1 734	1 512	2 435	2 285	2 604	2 535	2 688	2 640	-	-	-	-
Fandriana	1 525	1 460	2 400	2 180	2 713	2 578	2 788	2 640	-	-	-	-
Manandriana	1 608	1 545	2 283	2 155	2 529	2 482	2 609	2 509	-	-	-	-

Source : ODR, 2025

En Juin, les prix du riz ont commencé à augmenter. Pour le paddy, le niveau de prix le plus élevé a été localisé à Ambositra, avec un prix au kilo demeurant à 1 734 Ar. D'après nos enquêtes, le prix du paddy a varié entre 1 250 et 1 850 Ar/kg. Cette hausse a été constatée non seulement au niveau des producteurs mais aussi au niveau des grossistes et détaillants. Cette évolution indique un renchérissement du paddy sur les marchés locaux en raison de l'achèvement de la récolte.

## ANALAMANGA

TABLEAU 5 : PRIX MOYENS DU RIZ PAR DISTRICT POUR ANALAMANGA

DISTRICTS	PRIX MOYEN DU PADDY (AR/KG)		PRIX MOYEN DU RIZ BLANC LOCAL (AR/KG)						PRIX MOYEN DU RIZ BLANC IMPORTÉ (AR/KG)			
	PRODUCTEURS		PRODUCTEURS		GROSSISTES		DÉTAILLANTS		GROSSISTES		DÉTAILLANTS	
	Juin-25	Mai-25	Juin-25	Mai-25	Juin-25	Mai-25	Juin-25	Mai-25	Juin-25	Mai-25	Juin-25	Mai-25
Ambohidratrimo	-	-	-	-	-	-	-	-	-	-	-	-
Andramasina	-	-	-	-	-	-	3 550	3 850	-	-	-	-
Anjozorobe	1 700	1 700	-	-	2 550	2 550	3 000	2 950	-	-	-	-
Ankazobe	1 500	1 500	-	-	2 400	2 496	2 600	2 630	-	-	-	-
Antananarivo Atsimondrano	-	-	-	-	3 380	3 582	3 380	3 608	2 633	3 102	2 633	3 103
Antananarivo Avaradrano	-	-	-	-	-	-	3 040	3 600	-	-	2 600	3 250
Antananarivo Renivohitra	-	-	-	-	2 930	3 146	3 292	3 445	2 558	2 681	2 733	2 933
Manjakandriana	-	-	-	-	2 829	2 888	2 893	2 916	2 500	2 500	2 900	2 900

Source : ODR, 2025

Entre Mai et Juin 2025, les prix du riz dans la Région Analamanga ont globalement diminué pour le riz blanc local et importé, bien que les données sur le paddy soient manquantes pour plusieurs districts. Chez les grossistes, les prix du riz blanc local ont reculé dans la plupart des districts, par exemple à Ankazobe (-3,8%) et à Antananarivo Atsimondrano (-5,6%), tandis que chez les détaillants, les baisses ont été également notables, comme à Antananarivo Avaradrano (-15,6%) et Antananarivo Renivohitra (-4,5%). Pour le riz importé, les prix ont suivi la même tendance à la baisse, avec des diminutions allant jusqu'à -15,1% à Antananarivo Atsimondrano. Ces évolutions reflètent une légère tendance à la baisse des prix du riz dans la région, liée à l'offre disponible sur le marché après la récolte.

## ANALANJIROFO

TABLEAU 6 : PRIX MOYENS DU RIZ PAR DISTRICT POUR ANALANJIROFO

DISTRICTS	PRIX MOYEN DU PADDY (AR/KG)		PRIX MOYEN DU RIZ BLANC LOCAL (AR/KG)						PRIX MOYEN DU RIZ BLANC IMPORTÉ (AR/KG)			
	PRODUCTEURS		PRODUCTEURS		GROSSISTES		DÉTAILLANTS		GROSSISTES		DÉTAILLANTS	
	Juin-25	Mai-25	Juin-25	Mai-25	Juin-25	Mai-25	Juin-25	Mai-25	Juin-25	Mai-25	Juin-25	Mai-25
Fenoarivo Atsinanana	1 750	2 077	2 850	2 709	2 854	3 201	3 192	3 438	2 317	2 590	2 450	2 800
Mananara Avaratra	-	-	-	-	3 125	3 277	3 617	3 617	2 500	2 600	2 800	2 800
Maroantsetra	1 683	2 148	-	2 393	2 825	3 124	3 150	3 325	2 450	2 590	2 800	2 800
Sainte-Marie	-	-	-	-	3 400	3 360	3 500	3 500	2 400	2 590	2 500	2 800
Soanierana Ivongo	-	-	-	-	3 150	3 255	3 294	3 459	2 160	2 590	2 300	2 800
Vavatenina	1 650	2 000	-	-	3 354	3 471	3 517	3 583	2 240	2 590	2 300	2 800

Source : ODR, 2025

L'offre en riz local était de plus en plus abondante en Juin. Les prix du paddy dans la région ont accusé une baisse importante dans les districts disposant de données. Cette diminution a été observée à Fénériver Est (-15,8%), Maroantsetra (-21,6%) et Vavatenina (-17,5%), indiquant une pression à la baisse au niveau des producteurs. Cette évolution s'explique par une augmentation de l'offre sur les marchés locaux après la récolte, ce qui a contribué à réduire les prix du paddy. Parallèlement, le riz blanc local chez les grossistes a également connu une tendance globalement baissière dans plusieurs districts, notamment à Fénériver Est (-10,8%), Maroantsetra (-9,6%), Mananara-Avaratra (-4,6%), Soanierana Ivongo (-3,2%) et Vavatenina (-3,4%), bien qu'une légère hausse ait été enregistrée à Sainte-Marie (+1,2%).

Au niveau des détaillants, les prix du riz blanc local ont aussi diminué dans plusieurs districts, notamment à Fénériver Est (-7,2%), Maroantsetra (-5,3%), Soanierana Ivongo (-4,8%) et Vavatenina (-1,9%), tandis qu'ils sont restés stables à Mananara Avaratra et Sainte-Marie. La baisse des prix a touché non seulement le riz local mais aussi le riz importé avec une tendance générale à la baisse observée aussi bien chez les grossistes que chez les détaillants dans la plupart des districts suite à une meilleure disponibilité du riz sur les marchés et à la concurrence entre riz local et riz importé.

## ANDROY

TABLEAU 7 : PRIX MOYENS DU RIZ PAR DISTRICT POUR ANDROY

DISTRICTS	PRIX MOYEN DU PADDY (AR/KG)		PRIX MOYEN DU RIZ BLANC LOCAL (AR/KG)						PRIX MOYEN DU RIZ BLANC IMPORTÉ (AR/KG)			
	PRODUCTEURS		PRODUCTEURS		GROSSISTES		DÉTAILLANTS		GROSSISTES		DÉTAILLANTS	
	Juin-25	Mai-25	Juin-25	Mai-25	Juin-25	Mai-25	Juin-25	Mai-25	Juin-25	Mai-25	Juin-25	Mai-25
Ambovombe-Androy	-	-	-	-	3 300	2 500	3 500	2 800	2 700	2 000	2 800	2 600
Bekily	-	-	-	-	3 000	2 250	3 150	2 600	2 700	2 050	2 800	2 700
Beloha	-	-	-	-	3 300	2 800	3 500	3 150	3 000	2 800	3 150	3 150
Tsihombe	-	-	-	-	3 400	2 500	3 500	2 800	2 700	2 100	2 800	2 700

Source : ODR, 2025

Pour la Région Androy, les prix du riz ont connu une hausse marquée en Mai 2025, aussi bien pour le riz blanc local que pour le riz importé au niveau des grossistes et des détaillants. Chez les grossistes, le prix du riz blanc local a fortement augmenté avec des hausses de +32,0% dans le District Ambovombe-Androy, +33,3% à Bekily, +17,9% à Beloha et +36,0% à Tsihombe. Cette augmentation importante s'explique par une faible disponibilité de la production locale, caractéristique de cette région du Sud où la production rizicole est limitée et dépend fortement des conditions climatiques. Ainsi, l'offre locale reste insuffisante pour satisfaire la demande, ce qui entraîne une pression à la hausse sur les prix sur les marchés.

Au niveau des détaillants, les prix du riz blanc local ont également progressé de +11,1% à +25,0%, confirmant la transmission de la hausse observée chez les grossistes vers les consommateurs. Par ailleurs, les prix du riz importé ont aussi augmenté, avec des hausses chez les grossistes pouvant atteindre +35,0%, tandis que celles observées chez les détaillants ont été plus modérées (moins de 8%). Cette évolution peut être liée à l'augmentation des coûts d'approvisionnement et de transport vers les zones enclavées du Sud, ainsi qu'à une dépendance accrue au riz importé pour répondre aux besoins alimentaires locaux. L'absence de données sur le paddy et le riz blanc au niveau des producteurs suggère également que le marché régional dépend davantage des circuits commerciaux et des importations que de la production locale, ce qui accentue la sensibilité des prix aux contraintes logistiques et à la disponibilité de l'offre.

## ANOSY

TABLEAU 8 : PRIX MOYENS DU RIZ PAR DISTRICT POUR ANOSY

DISTRICTS	PRIX MOYEN DU PADDY (AR/KG)		PRIX MOYEN DU RIZ BLANC LOCAL (AR/KG)						PRIX MOYEN DU RIZ BLANC IMPORTÉ (AR/KG)			
	PRODUCTEURS		PRODUCTEURS		GROSSISTES		DÉTAILLANTS		GROSSISTES		DÉTAILLANTS	
	Juin-25	Mai-25	Juin-25	Mai-25	Juin-25	Mai-25	Juin-25	Mai-25	Juin-25	Mai-25	Juin-25	Mai-25
Amboasary Atsimo	-	-	2 559	2 835	-	-	2 713	2 958	2 720	2 752	2 866	2 975
Betroka	-	-	2 188	2 086	-	-	2 363	2 240	-	-	-	-
Taolagnaro	-	-	2 931	3 063	-	-	3 019	3 133	2 680	2 720	2 888	2 925

Source : ODR, 2025

Pour Anosy, les prix du riz blanc local au niveau des producteurs ont évolué de manière contrastée selon les districts. Une baisse a été observée à Amboasary Atsimo (-9,7%) et à Taolagnaro (-4,3%), tandis qu'une hausse a été enregistrée à Betroka (+4,9%). Au niveau des détaillants, les prix ont globalement diminué avec des reculs de -8,3% à Amboasary Atsimo, -3,6% à Taolagnaro, alors qu'une augmentation de +5,5% a été constatée à Betroka, reflétant une évolution différenciée selon la dynamique des marchés locaux.

Concernant le riz importé, les prix ont légèrement diminué dans les districts où des données sont disponibles. Chez les grossistes, les baisses ont atteint -1,2% à Amboasary Atsimo et -1,5% à Taolagnaro, tandis que chez les détaillants, les diminutions ont été de -3,7% à Amboasary Atsimo et -1,3% à Taolagnaro. Ce qui signifie que les récoltes ont continué dans les deux districts et que Betroka voit son stock de riz diminuer.

## ATSIMO ANDREFANA

TABLEAU 9 : PRIX MOYENS DU RIZ PAR DISTRICT POUR ATSIMO ANDREFANA

DISTRICTS	PRIX MOYEN DU PADDY (AR/KG)		PRIX MOYEN DU RIZ BLANC LOCAL (AR/KG)						PRIX MOYEN DU RIZ BLANC IMPORTÉ (AR/KG)			
	PRODUCTEURS		PRODUCTEURS		GROSSISTES		DÉTAILLANTS		GROSSISTES		DÉTAILLANTS	
	Juin-25	Mai-25	Juin-25	Mai-25	Juin-25	Mai-25	Juin-25	Mai-25	Juin-25	Mai-25	Juin-25	Mai-25
Ampanihy Ouest	-	-	2 300	2 300	3 070	3 070	3 033	3 033	2 627	2 627	2 800	2 800
Ankazoabo	-	-	2 508	2 485	2 800	2 800	2 975	2 975	2 625	2 625	2 800	2 800
Benenitra	-	-	2 800	3 063	-	-	2 975	3 273	-	-	-	-
Beroroha	-	-	2 010	2 185	2 087	2 278	2 164	2 338	-	-	-	-
Betioky Atsimo	-	-	3 500	3 500	3 710	3 710	4 060	4 060	3 325	3 325	3 500	3 500
Morombe	-	-	-	-	3 325	3 325	3 325	3 325	3 500	3 500	3 500	3 500
Sakaraha	-	-	2 742	2 975	2 400	2 842	2 550	2 950	-	-	-	-
Toliary-I	-	-	-	-	3 344	3 237	3 459	3 369	2 150	2 150	2 450	2 450
Toliary-II	-	-	2 275	2 275	2 275	2 275	2 450	2 450	2 100	2 100	2 275	2 275

Source : ODR, 2025

Les prix du riz blanc local au niveau des producteurs ont évolué de manière contrastée selon les districts dans la Région Atsimo Andrefana. Une stabilité des prix a été observée à Ampanihy Ouest, Betioky Atsimo et Toliary II, tandis qu'une légère hausse a été enregistrée à Ankazoabo (+0,9%). En revanche, des baisses notables ont été constatées à Benenitra (-8,6%), Beroroha (-8,0%) et Sakaraha (-7,8%). Ces évolutions pourraient s'expliquer par une variation de l'offre locale sur les marchés, certains districts connaissant une disponibilité plus importante du riz suite à la récolte du riz de grande saison, ce qui a contribué à exercer une pression à la baisse sur les prix.

Au niveau des grossistes et des détaillants, les prix du riz blanc local ont également présenté des évolutions différenciées. Une stabilité a été observée dans plusieurs districts, notamment à Ampanihy Ouest, Ankazoabo, Betioky Atsimo et Morombe, reflétant un équilibre relatif entre l'offre et la demande. Toutefois, des baisses importantes ont été enregistrées à Sakaraha (-15,6% chez les grossistes et -13,6% chez les détaillants) ainsi qu'à Beroroha (-8,4% chez les grossistes et -7,4% chez les détaillants), tandis qu'une légère hausse a été observée à Toliary I (+3,3% chez les grossistes et +2,7% chez les détaillants). Par ailleurs, les prix du riz importé sont restés globalement stables dans les districts disposant de données, indiquant une relative stabilité de l'approvisionnement sur les marchés durant cette période.

## ATSIMO ATSIANANA

TABLEAU 10 : PRIX MOYENS DU RIZ PAR DISTRICT POUR ATSIMO ATSIANANA

DISTRICTS	PRIX MOYEN DU PADDY (AR/KG)		PRIX MOYEN DU RIZ BLANC LOCAL (AR/KG)						PRIX MOYEN DU RIZ BLANC IMPORTÉ (AR/KG)			
	PRODUCTEURS		PRODUCTEURS		GROSSISTES		DÉTAILLANTS		GROSSISTES		DÉTAILLANTS	
	Juin-25	Mai-25	Juin-25	Mai-25	Juin-25	Mai-25	Juin-25	Mai-25	Juin-25	Mai-25	Juin-25	Mai-25
Befotaka	-	-	2 100	2 100	-	-	2 319	2 415	-	-	-	-
Farafangana	-	-	2 275	2 275	-	-	2 683	3 016	2 900	3 060	3 150	3 080
Midongy Atsimo	-	-	1 881	1 750	-	-	1 995	2 107	-	-	-	-
Vangaindrano	-	-	2 275	2 275	-	-	2 683	3 051	2 900	3 080	3 150	3 080
Vondrozo	-	-	2 013	1 925	-	-	2 188	2 573	-	-	-	-

Source : ODR, 2025

Chez les producteurs, les prix du riz blanc local sont restés globalement stables dans plusieurs districts. A Befotaka, Farafangana et Vangaindrano, les prix n'ont enregistré aucune variation entre le mois de Mai et Juin 2025. En revanche, des hausses ont été observées dans certains districts : à Midongy Atsimo, le prix a augmenté d'environ 7,5%, tandis qu'à Vondrozo il a progressé d'environ 4,5%. Ces augmentations ont probablement été liées à des facteurs locaux tels qu'une légère diminution de l'offre disponible et une augmentation de la demande sur les marchés locaux. Par ailleurs, les données relatives au prix du paddy n'ont pas été disponibles pour cette période, ce qui n'a pas permis d'évaluer l'évolution du produit brut au niveau des producteurs.

Au niveau des détaillants, les prix du riz blanc local ont globalement diminué dans l'ensemble des districts étudiés pendant cette période. Les baisses ont été d'environ -15,0% à Vondrozo, -12,0% à Vangaindrano, -11,0% à Farafangana, -5,3% à Midongy Atsimo et -4,0% à Befotaka, ce qui a traduit une tendance généralisée à la diminution des prix sur les marchés de détail. Concernant le riz importé, les prix au niveau des grossistes ont diminué d'environ -5,2% à Farafangana et -5,8% à Vangaindrano. En revanche, au niveau des détaillants, les prix ont légèrement augmenté dans ces deux districts, avec une hausse d'environ 2,3%. Ces évolutions ont ainsi reflété les ajustements du marché liés à la disponibilité de l'offre, aux coûts de distribution et aux marges appliquées par les acteurs de la commercialisation.

## ATSINANANA

TABLEAU 11 : PRIX MOYENS DU RIZ PAR DISTRICT POUR ATSINANANA

DISTRICTS	PRIX MOYEN DU PADDY (AR/KG)		PRIX MOYEN DU RIZ BLANC LOCAL (AR/KG)				PRIX MOYEN DU RIZ BLANC IMPORTÉ (AR/KG)					
	PRODUCTEURS		PRODUCTEURS		GROSSISTES		DÉTAILLANTS		GROSSISTES		DÉTAILLANTS	
	Juin-25	Mai-25	Juin-25	Mai-25	Juin-25	Mai-25	Juin-25	Mai-25	Juin-25	Mai-25	Juin-25	Mai-25
Antanambao Manampontsy	-	-	2 875	2 920	3 000	3 071	3 100	3 157	2 650	2 753	2 700	2 830
Brickaville	-	-	2 908	3 013	3 142	3 290	3 213	3 370	2 612	2 677	2 658	2 760
Mahanoro	-	-	2 925	3 033	3 171	3 305	3 213	3 387	2 615	2 717	2 650	2 790
Marolambo	-	-	3 875	4 000	-	-	3 925	4 060	-	-	3 475	3 660
Toamasina I	-	-	-	-	3 150	3 310	3 238	3 407	2 600	2 650	2 650	2 750
Toamasina II	-	-	2 925	3 013	-	-	3 213	3 377	-	-	2 650	2 747
Vatomandry	-	-	2 933	3 027	3 150	3 307	3 217	3 387	2 615	2 691	2 683	2 763

Source : ODR, 2025

Les prix du riz dans la Région Atsinanana ont continué à baisser en Juin dans la majorité des districts. Malgré cette tendance, les prix au détail sont restés élevés et ont tous dépassé la barre des 3 000 Ar/kg, tandis que ceux observés à Marolambo ont frôlé les 4 000 Ar/kg. Au niveau des producteurs, le prix du riz blanc local a diminué dans tous les districts où les données ont été disponibles. Les baisses ont été d'environ 1,5% à Antanambao Manampontsy, 3,5% à Brickaville, 3,6% à Mahanoro, 3,1% à Marolambo, 2,9% à Toamasina II et 3,1% à Vatomandry. Ces diminutions ont traduit une légère détente des prix au niveau de la production, liée à une augmentation de la disponibilité du riz sur les marchés locaux durant la période de récolte du riz de grande saison. Les données concernant le prix du paddy n'ont toutefois pas été disponibles, ce qui n'a pas permis d'évaluer l'évolution du produit brut.

Au niveau des marchés de gros et de détail, les prix ont également enregistré des diminutions dans la plupart des districts. Pour le riz blanc local, les prix chez les grossistes ont baissé entre 2,3% et 4,9%, tandis que chez les détaillants les baisses ont été comprises entre 1,8% et 5,2%. Concernant le riz importé, les prix ont également diminué dans l'ensemble des districts, avec des baisses chez les grossistes variant entre 1,9% et 3,8%, et chez les détaillants entre 2,9% et 5,1%. Malgré ces évolutions, le riz importé est resté moins cher que le riz blanc local, avec un prix moyen d'environ 2 781 Ar/kg contre 3 302 Ar/kg pour le riz produit localement. Ces évolutions ont reflété un ajustement général du marché du riz dans la région, résultant à la fois d'une amélioration de l'offre liée aux récoltes et d'une dynamique de concurrence entre le riz local et le riz importé.

## BETSIBOKA

TABLEAU 12 : PRIX MOYENS DU RIZ PAR DISTRICT POUR BETSIBOKA

DISTRICTS	PRIX MOYEN DU PADDY (AR/KG)		PRIX MOYEN DU RIZ BLANC LOCAL (AR/KG)				PRIX MOYEN DU RIZ BLANC IMPORTÉ (AR/KG)					
	PRODUCTEURS		PRODUCTEURS		GROSSISTES		DÉTAILLANTS		GROSSISTES		DÉTAILLANTS	
	Juin-25	Mai-25	Juin-25	Mai-25	Juin-25	Mai-25	Juin-25	Mai-25	Juin-25	Mai-25	Juin-25	Mai-25
Kandreho	1 636	1 563	2 000	1 790	-	-	2 100	2 050	-	-	-	-
Maevatanana	1 636	1 584	2 538	2 506	2 730	2 730	2 800	2 800	-	-	2 975	2 975
Tsaratana	1 636	1 636	2 625	2 625	2 730	2 730	2 975	2 975	-	-	-	-

Source : ODR, 2025

Peu à peu, les prix du riz local ont augmenté dans la Région Betsiboka. Le prix du paddy a haussé d'environ 4,7% dans le District Kandreho et 3,3% à Maevatanana, pour se stabiliser à 1 636 Ar/kg dans les trois districts de la région. Au niveau du riz blanc local chez les producteurs, les prix ont également progressé dans certains districts : une hausse d'environ 11,7% a été observée à Kandreho et 1,3% à Maevatanana, alors qu'à Tsaratana le prix est resté inchangé. Cette évolution a reflété un début de tension sur l'offre locale, les stocks de riz s'épuisant progressivement, ce qui a laissé présager une poursuite de la hausse des prix au cours des prochains mois.

Au niveau des marchés de gros et de détail, les prix sont restés relativement stables dans la majorité des districts. A Maevatanana et Tsaratana, les prix moyens du riz blanc local chez les grossistes n'ont enregistré aucune variation entre les deux périodes. Chez les détaillants, les prix sont également restés stables dans ces deux districts, tandis qu'une légère hausse d'environ 2,4% a été observée à Kandreho. Cette stabilité relative au niveau du commerce a montré que les ajustements de prix ont été plus marqués au niveau de la production, alors que les acteurs du marché ont maintenu des prix relativement constants sur les marchés locaux.

## BOENY

TABLEAU 13 : PRIX MOYENS DU RIZ PAR DISTRICT POUR BOENY

DISTRICTS	PRIX MOYEN DU PADDY (AR/KG)		PRIX MOYEN DU RIZ BLANC LOCAL (AR/KG)						PRIX MOYEN DU RIZ BLANC IMPORTÉ (AR/KG)			
	PRODUCTEURS		PRODUCTEURS		GROSSISTES		DÉTAILLANTS		GROSSISTES		DÉTAILLANTS	
	Juin-25	Mai-25	Juin-25	Mai-25	Juin-25	Mai-25	Juin-25	Mai-25	Juin-25	Mai-25	Juin-25	Mai-25
Ambato Boeny	1 292	1 292	2 252	2 268	2 302	2 351	2 350	2 388	-	-	-	-
Mahajanga I	-	-	-	-	2 604	2 664	2 717	2 762	-	-	-	-
Mahajanga II	1 283	1 283	2 267	2 272	2 305	2 312	2 361	2 367	-	-	-	-
Marovoay	1 325	1 325	2 242	2 220	2 271	2 297	2 307	2 403	-	-	-	-
Mitsinjo	1 270	1 270	2 215	2 266	2 277	2 348	2 343	2 433	-	-	-	-
Soalala	1 300	1 300	2 273	2 288	2 302	2 363	2 338	2 453	-	-	-	-

Source : ODR, 2025

Les prix du riz dans la Région Boeny ont globalement montré une tendance à la stabilité, avec quelques légères baisses observées entre Mai et Juin de cette année. Au niveau des producteurs, le paddy a gardé constant son prix dans tous les districts. Les diminutions de prix ont toujours été constatées chez les autres catégories de vendeur. Pour le riz blanc local chez les producteurs, les prix ont légèrement diminué dans plusieurs districts : -0,7% à Ambato Boeni, -0,2% à Mahajanga II, -2,3% à Mitsinjo et -0,7% à Soalala. En revanche, une légère hausse d'environ 1,0% a été observée à Marovoay. Ces évolutions ont montré une relative stabilité des prix à la production malgré quelques ajustements locaux.

Au niveau des marchés de gros et de détail, les prix ont également enregistré de légères diminutions dans tous les districts. Les prix du riz blanc local chez les grossistes ont baissé d'environ -0,3% à -3,1%, tandis que chez les détaillants les baisses ont été comprises entre -0,2% et -4,8%. Dans l'ensemble, ces évolutions ont reflété une légère détente des prix sur les marchés locaux, en raison de la disponibilité encore suffisante de l'offre durant cette période.

## BONGOLAVA

TABLEAU 14 : PRIX MOYENS DU RIZ PAR DISTRICT POUR BONGOLAVA

DISTRICTS	PRIX MOYEN DU PADDY (AR/KG)		PRIX MOYEN DU RIZ BLANC LOCAL (AR/KG)						PRIX MOYEN DU RIZ BLANC IMPORTÉ (AR/KG)			
	PRODUCTEURS		PRODUCTEURS		GROSSISTES		DÉTAILLANTS		GROSSISTES		DÉTAILLANTS	
	Juin-25	Mai-25	Juin-25	Mai-25	Juin-25	Mai-25	Juin-25	Mai-25	Juin-25	Mai-25	Juin-25	Mai-25
Fenoarivobe	1 500	1 280	2 599	2 447	2 695	2 558	2 771	2 662	-	-	-	-
Tsiroanomandidy	1 650	1 470	2 673	2 520	2 779	2 730	2 899	2 820	-	-	-	-

Source : ODR, 2025

En Juin 2025, les prix du riz ont affiché une tendance générale à la hausse. Le prix moyen du paddy chez les producteurs a augmenté de manière notable, passant de 1 280 Ar/kg à 1 500 Ar/kg à Fenoarivobe, soit une hausse d'environ 17,2%, et de 1 470 Ar/kg à 1 650 Ar/kg à Tsiroanomandidy, soit une progression d'environ 12,2%. Cette augmentation significative du prix du paddy reflète une tension croissante sur l'offre de riz brut, liée à la fin de la période de récolte qui a été imminente pour la région courant mois de Mai et Juin.

Concernant le riz blanc local, les prix ont également augmenté à tous les niveaux de la chaîne commerciale. Chez les producteurs, le prix moyen a augmenté d'environ 6,2% à Fenoarivobe et 6,1% à Tsiroanomandidy. Chez les grossistes, les hausses ont été plus modérées, avec environ 5,4% à Fenoarivobe et 1,8% à Tsiroanomandidy. Enfin, chez les détaillants, les prix ont aussi progressé, avec une augmentation d'environ 4,1% à Fenoarivobe et 2,8% à Tsiroanomandidy. Aucun prix du riz importé n'a été renseigné pour cette région sur la période. Ces hausses traduisent un renchérissement général du riz local, vraisemblablement dû à une demande soutenue en ce temps de période festive.

## DIANA

TABLEAU 15 : PRIX MOYENS DU RIZ PAR DISTRICT POUR DIANA

DISTRICTS	PRIX MOYEN DU PADDY (AR/KG)		PRIX MOYEN DU RIZ BLANC LOCAL (AR/KG)						PRIX MOYEN DU RIZ BLANC IMPORTÉ (AR/KG)			
	PRODUCTEURS		PRODUCTEURS		GROSSISTES		DÉTAILLANTS		GROSSISTES		DÉTAILLANTS	
	Juin-25	Mai-25	Juin-25	Mai-25	Juin-25	Mai-25	Juin-25	Mai-25	Juin-25	Mai-25	Juin-25	Mai-25
Ambanja	2 205	-	3 217	3 449	3 758	3 900	3 446	3 670	2 844	3 003	2 958	3 087
Ambilobe	2 014	2 000	2 984	3 262	3 054	3 332	3 525	3 739	2 844	3 003	2 958	3 087
Antsiranana I	-	-	-	-	-	-	3 725	3 901	-	-	2 958	3 087
Antsiranana II	2 078	2 000	3 042	3 309	3 758	3 900	3 583	3 785	2 844	3 003	2 958	3 087
Nosy Be	-	-	-	-	-	-	3 725	3 901	-	-	2 958	3 087

Source : ODR, 2025

Les prix du riz dans la Région Diana ont montré des évolutions contrastées entre Mai et Juin 2025 selon les districts et les types de riz. Pour le paddy, les données étaient incomplètes, mais dans les districts où elles sont disponibles, on a observé une légère hausse à Ambilobe (+0,7%) et à Antsiranana II (+3,9%). A Ambanja, le prix du paddy a été enregistré uniquement en Juin à 2 205 Ar/kg. Concernant le riz blanc local chez les producteurs, les prix ont globalement diminué entre Mai et Juin, avec des baisses notables à Ambanja (-6,7%), Ambilobe (-8,5%) et Antsiranana II (-8,1%). Chez les grossistes, les prix ont également diminué, par exemple à Ambanja (-3,6%) et Ambilobe (-8,4%). Une tendance similaire s'est retrouvée chez les détaillants avec des baisses allant jusqu'à -6,1% à Ambanja et -5,7% à Ambilobe. Le riz importé a vu ses prix baisser également chez les grossistes (-5,3% à Ambanja, Ambilobe et Antsiranana II) et chez les détaillants (-4,2% dans tous les districts). A Antsiranana I et Nosy Be, où seules les données des détaillants pour le riz blanc local et importé sont disponibles, les prix ont aussi baissé de manière significative. Ces tendances indiquent une pression à la baisse sur les prix du riz local et importé dans la région, suite à une offre abondante durant cette période.

## FITOVINANY

TABLEAU 16 : PRIX MOYENS DU RIZ PAR DISTRICT POUR FITOVINANY

DISTRICTS	PRIX MOYEN DU PADDY (AR/KG)		PRIX MOYEN DU RIZ BLANC LOCAL (AR/KG)						PRIX MOYEN DU RIZ BLANC IMPORTÉ (AR/KG)			
	PRODUCTEURS		PRODUCTEURS		GROSSISTES		DÉTAILLANTS		GROSSISTES		DÉTAILLANTS	
	Juin-25	Mai-25	Juin-25	Mai-25	Juin-25	Mai-25	Juin-25	Mai-25	Juin-25	Mai-25	Juin-25	Mai-25
Ikongo	2 000	2 000	-	-	-	-	2 800	3 255	-	-	3 150	3 150
Manakara	2 500	2 500	-	-	2 838	3 048	2 800	3 049	2 500	2 500	2 625	2 625
Vohipeno	2 000	2 000	-	-	2 700	2 996	2 800	3 020	2 540	2 540	2 625	2 625

Source : ODR, 2025

Les marchés de la Région Fitovinany ont été bien approvisionnés en riz local au mois de Juin, comme en témoignent la stabilité du prix du paddy et la baisse du prix du riz blanc durant la période observée. Dans les Districts Ikongo et Vohipeno, le prix moyen du paddy est resté stable à 2 000 Ar/kg, tandis qu'à Manakara, il s'est maintenu à 2 500 Ar/kg. En revanche, le riz blanc local a enregistré des baisses significatives chez les grossistes, avec une diminution d'environ 6,9% à Manakara et 9,9% à Vohipeno. Cette tendance à la baisse s'est également reflétée chez les détaillants, où les prix ont chuté de 14,0% à Ikongo, 8,1% à Manakara et 7,3% à Vohipeno, indiquant une pression notable sur les prix du riz local dans les circuits de détail.

Concernant le riz importé, les prix sont restés plus stables. Chez les grossistes, ils sont restés constants dans les Districts Manakara et Vohipeno, tandis qu'au niveau des détaillants, les prix ont été stables à Ikongo et ont augmenté légèrement de 5,7% à Manakara et Vohipeno. Cette stabilité relative, contraste avec la baisse des prix du riz local, suggères une dynamique concurrentielle où le riz importé maintient ses prix face à une offre locale en surplus ou en ajustement. Globalement, ces évolutions reflètent un marché régional dans lequel la demande et l'offre locale influencent fortement la baisse des prix du riz blanc local, tandis que le riz importé conserve une position tarifaire plus rigide.

## IHOROMBE

TABLEAU 17 : PRIX MOYENS DU RIZ PAR DISTRICT POUR IHOROMBE

DISTRICTS	PRIX MOYEN DU PADDY (AR/KG)		PRIX MOYEN DU RIZ BLANC LOCAL (AR/KG)						PRIX MOYEN DU RIZ BLANC IMPORTÉ (AR/KG)			
	PRODUCTEURS		PRODUCTEURS		GROSSISTES		DÉTAILLANTS		GROSSISTES		DÉTAILLANTS	
	Juin-25	Mai-25	Juin-25	Mai-25	Juin-25	Mai-25	Juin-25	Mai-25	Juin-25	Mai-25	Juin-25	Mai-25
lakora	1 265	1 384	-	-	2 100	-	2 275	2 298	-	-	-	-
Ihosy	1 275	1 200	-	-	2 357	2 342	2 551	2 552	-	-	-	2 450
Ivohibe	1 460	1 460	2 100	2 144	2 100	2 275	2 275	2 363	-	-	-	-

Source : ODR, 2025

Les prix du riz ont connu des évolutions contrastées en Juin 2025 dans la Région Ihorombe. Le prix moyen du paddy a baissé dans le District lakora, passant de 1 384 à 1 265 Ar/kg (-8,6%), tandis qu'il a légèrement augmenté dans le District Ihosy, de 1 200 à 1 275 Ar/kg (+6,3%), et est resté stable à Ivohibe à 1 460 Ar/kg. Ces variations reflètent des dynamiques distinctes au niveau de la production, liées notamment à la disponibilité des stocks et aux conditions de transport propres à chaque district.

Pour le riz blanc local, les prix chez les grossistes sont restés stables dans le District Ihosy (+0,6%) mais ont diminué à Ivohibe (-7,7%). Chez les détaillants, les prix ont été quasi stables à lakora (-0,1%) et Ihosy (-0,04 %), tandis qu'ils ont baissé à Ivohibe (-3,7%). Par ailleurs, le riz importé n'était pas présent sur les marchés du District Ihosy au mois de Juin. Ces évolutions témoignent d'une certaine instabilité des prix dans la région, avec des pressions variables selon les districts et les niveaux de commercialisation.

## ITASY

TABLEAU 18 : PRIX MOYENS DU RIZ PAR DISTRICT POUR ITASY

DISTRICTS	PRIX MOYEN DU PADDY (AR/KG)		PRIX MOYEN DU RIZ BLANC LOCAL (AR/KG)						PRIX MOYEN DU RIZ BLANC IMPORTÉ (AR/KG)			
	PRODUCTEURS		PRODUCTEURS		GROSSISTES		DÉTAILLANTS		GROSSISTES		DÉTAILLANTS	
	Juin-25	Mai-25	Juin-25	Mai-25	Juin-25	Mai-25	Juin-25	Mai-25	Juin-25	Mai-25	Juin-25	Mai-25
Arivonimamo	1 683	1 683	-	-	3 071	3 071	3 200	3 200	3 300	3 300	3 017	3 017
Miarinarivo	1 558	1 523	-	-	2 607	2 576	2 720	2 682	-	-	2 800	2 800
Soavinandriana	1 546	1 517	-	-	2 542	2 525	2 628	2 617	-	-	-	-

Source : ODR, 2025

Les stocks de riz ont commencé à s'épuiser au mois de Juin. Les prix moyens ont montré une relative stabilité pendant cette période, avec seulement de légères variations au niveau du paddy : une augmentation de 2,3% dans le District de Miarinarivo et de 1,9% à Soavinandriana. Par conséquent, le prix moyen du paddy est resté stable à 1 683 Ar/kg à Arivonimamo. Ces ajustements modestes traduisent une stabilité de l'offre locale, avec de petites variations liées aux conditions de récolte et de transport dans les différents districts.

Pour le riz blanc local, les prix chez les grossistes ont été très stables, avec une légère hausse de 1,2 % à Miarinarivo (de 2 576 à 2 607 Ar/kg). Chez les détaillants, les prix sont également restés pratiquement inchangés, avec une petite hausse de 1,4 % à Miarinarivo (de 2 682 à 2 720 Ar/kg). Les prix du riz importé sont restés constants dans tous les districts où les données sont disponibles. Ces tendances traduisent un marché stable dans la Région Itasy, où l'offre et la demande semblent équilibrées, avec une faible pression sur les prix.

## MATSIATRA AMBONY

TABLEAU 19 : PRIX MOYENS DU RIZ PAR DISTRICT POUR MATSIATRA AMBONY

DISTRICTS	PRIX MOYEN DU PADDY (AR/KG)		PRIX MOYEN DU RIZ BLANC LOCAL (AR/KG)						PRIX MOYEN DU RIZ BLANC IMPORTÉ (AR/KG)			
	PRODUCTEURS		PRODUCTEURS		GROSSISTES		DÉTAILLANTS		GROSSISTES		DÉTAILLANTS	
	Juin-25	Mai-25	Juin-25	Mai-25	Juin-25	Mai-25	Juin-25	Mai-25	Juin-25	Mai-25	Juin-25	Mai-25
Ambalavao	2 000	1 556	2 800	2 507	2 619	2 331	2 794	2 504	-	-	3 500	3 500
Ambohimahasoa	-	1 937	2 900	2 758	2 696	2 692	2 833	2 783	-	-	-	-
Fianarantsoa I	-	1 636	-	2 555	2 850	2 504	3 025	2 913	-	-	-	-
Ikalamavony	1 417	1 411	2 433	2 193	-	-	2 433	2 324	-	-	-	-
Isandra	1 800	1 680	2 700	2 630	2 550	2 362	2 800	2 578	-	-	-	-
Lalangina	1 350	1 456	2 730	2 660	2 500	2 516	2 730	2 641	-	-	-	-
Vohibato	1 800	1 550	2 900	2 600	2 730	2 278	2 875	2 556	-	-	-	-

Source : ODR, 2025

D'une manière globale, une hausse généralisée des prix du riz a été observée à Matsiatra Ambony au mois de Juin. Pour le paddy, des augmentations notables ont été enregistrées dans les Districts Ambalavao (+28,6%, de 1 556 à 2 000 Ar/kg) et Vohibato (+16,1%, de 1 550 à 1 800 Ar/kg). Dans le District Ikalamavony, le prix a légèrement progressé, tandis qu'à Lalangina, il a diminué de -7,3% (de 1 456 à 1 350 Ar/kg). Ces variations reflètent des dynamiques locales liées à la disponibilité des stocks pendant la période festive ainsi qu'aux conditions de transport de chaque district.

Pour le riz blanc local, les prix chez les grossistes ont augmenté dans presque tous les districts : Ambalavao (+11,7%), Ambohimahasoa (+5,1%), Ikalamavony (+10,9%), Isandra (+2,7%), Lalangina (+2,6%) et Vohibato (+11,5%). Chez les détaillants, les hausses ont également été observées, avec des progressions allant de +1,8% à Ambohimahasoa à +12,5% à Vohibato. Cette situation représente un marché régional où l'offre de riz local s'ajuste à la demande croissante, entraînant une hausse des prix et renforçant sa position sur le marché.

## MELAKY

TABLEAU 20 : PRIX MOYENS DU RIZ PAR DISTRICT POUR MELAKY

DISTRICTS	PRIX MOYEN DU PADDY (AR/KG)		PRIX MOYEN DU RIZ BLANC LOCAL (AR/KG)						PRIX MOYEN DU RIZ BLANC IMPORTÉ (AR/KG)			
	PRODUCTEURS		PRODUCTEURS		GROSSISTES		DÉTAILLANTS		GROSSISTES		DÉTAILLANTS	
	Juin-25	Mai-25	Juin-25	Mai-25	Juin-25	Mai-25	Juin-25	Mai-25	Juin-25	Mai-25	Juin-25	Mai-25
Ambatomainy	1 150	1 520	1 488	1 925	-	-	1 794	2 315	-	-	-	-
Antsalova	1 150	1 542	1 488	2 046	-	-	2 034	2 625	-	-	-	-
Besalampy	1 700	2 030	2 100	2 660	2 538	3 092	2 669	3 360	1 925	2 730	3 500	3 290
Maintirano	1 550	1 860	1 969	2 415	-	-	2 428	2 885	-	-	2 100	2 100
Morafenobe	1 150	1 580	1 488	2 065	-	-	1 794	2 415	-	-	-	-

Source : ODR, 2025

Concernant Melaky, les prix du riz ont globalement chuté entre Mai et Juin 2025. Pour le paddy, les baisses ont été importantes dans la plupart des districts : Ambatomainy (-24,3%), Antsalova (-25,4%), Besalampy (-16,3%), Maintirano (-16,7 %) et Morafenobe (-27,2 %). Ces évolutions indiquent une offre abondante au niveau de la production durant cette période de récolte.

Pour le riz blanc local, les prix chez les producteurs ont également diminué dans tous les districts : Ambatomainy (-22,7%), Antsalova (-27,3%), Besalampy (-21,1%), Maintirano (-18,5%) et Morafenobe (-28,0%). Chez les détaillants, la baisse a été plus ou moins accentuée selon les districts, allant de -15,8% à Maintirano à -25,7% à Morafenobe. Dans l'ensemble, ces tendances reflètent un marché local sous pression, marqué par un excès d'offre et une disponibilité accrue du riz sur les marchés de la région.

## MENABE

TABLEAU 21 : PRIX MOYENS DU RIZ PAR DISTRICT POUR MENABE

DISTRICTS	PRIX MOYEN DU PADDY (AR/KG)		PRIX MOYEN DU RIZ BLANC LOCAL (AR/KG)						PRIX MOYEN DU RIZ BLANC IMPORTÉ (AR/KG)			
	PRODUCTEURS		PRODUCTEURS		GROSSISTES		DÉTAILLANTS		GROSSISTES		DÉTAILLANTS	
	Juin-25	Mai-25	Juin-25	Mai-25	Juin-25	Mai-25	Juin-25	Mai-25	Juin-25	Mai-25	Juin-25	Mai-25
Belo sur Tsiribihina	-	-	2 138	2 480	2 200	2 480	2 275	2 520	-	-	-	-
Mahabo	-	1 200	2 125	2 040	2 200	2 040	2 275	2 135	-	-	-	-
Manja	-	-	2 125	1 980	2 200	1 980	2 275	2 135	-	-	-	-
Miandrivazo	1 150	1 150	2 138	2 200	2 200	2 200	2 275	2 275	-	-	-	-
Morondava	-	-	2 167	2 267	2 267	2 267	2 333	2 334	-	-	-	-

Source : ODR, 2025

Concernant la Région Menabe, les prix moyens du riz ont globalement diminué en Juin 2025. Du côté des producteurs, les baisses du prix du riz blanc local ont été observées à Belo sur Tsiribihina (-13,8%), Miandrivazo (-2,8%) et Morondava (-4,4%) durant la période d'observation. En revanche, les districts de Mahabo et Manja ont enregistré des hausses respectives de +4,2% et +7,3%, traduisant une rareté relative du riz sur certains marchés.

Chez les détaillants, les prix ont été contrastés selon les districts : baisse à Belo sur Tsiribihina (-9,7%) et Morondava (-0,04%), stabilité à Miandrivazo et hausse à Manja et Mahabo (+6,6 %). Les données sur le paddy sont partielles, mais là où elles sont disponibles, les prix sont restés stables, comme à Miandrivazo. Dans l'ensemble, ces évolutions reflètent un marché du riz local marqué par une légère baisse des prix, liée à une disponibilité encore suffisante ou à une demande modérée dans la région.

## SAVA

TABLEAU 22 : PRIX MOYENS DU RIZ PAR DISTRICT POUR SAVA

DISTRICTS	PRIX MOYEN DU PADDY (AR/KG)		PRIX MOYEN DU RIZ BLANC LOCAL (AR/KG)						PRIX MOYEN DU RIZ BLANC IMPORTÉ (AR/KG)			
	PRODUCTEURS		PRODUCTEURS		GROSSISTES		DÉTAILLANTS		GROSSISTES		DÉTAILLANTS	
	Juin-25	Mai-25	Juin-25	Mai-25	Juin-25	Mai-25	Juin-25	Mai-25	Juin-25	Mai-25	Juin-25	Mai-25
Andapa	1 538	2 000	2 275	2 555	2 333	2 733	2 520	2 870	-	-	-	-
Antalaha	1 538	2 000	2 275	2 555	3 166	3 166	2 800	3 010	3 100	3 100	-	-
Sambava	1 538	2 000	2 275	2 555	2 633	2 873	2 800	3 039	2 450	2 580	-	-
Vohémar	1 538	2 000	2 275	2 555	2 666	2 900	2 800	3 045	3 500	3 500	-	-

Source : ODR, 2025

Les prix moyens du riz ont globalement diminué entre Mai et Juin 2025 dans la Région Sava, reflétant une pression baissière sur les marchés locaux. Pour le paddy, des baisses significatives ont été observées dans tous les districts, le prix passant de 2 000 Ar/kg à 1 538 Ar/kg, soit une diminution de -23,1%, en lien avec la période de récolte dans la région qui a accru la disponibilité du paddy sur les marchés.

Pour le riz blanc local, les prix chez les grossistes ont également diminué dans la majorité des districts : -14,6% à Andapa, -8,4% à Sambava et -8,1% à Vohémar. Chez les détaillants, les baisses ont été plus marquées : à Andapa (-12,2%), Sambava (-7,9%), Antalaha (-7,0%) et Vohémar (-8,0%). Les prix du riz importé sont restés stables dans les Districts Antalaha et Vohémar, mais ont diminué à Sambava (-5,0%).

## SOFIA

TABLEAU 23 : PRIX MOYENS DU RIZ PAR DISTRICT POUR SOFIA

DISTRICTS	PRIX MOYEN DU PADDY (AR/KG)		PRIX MOYEN DU RIZ BLANC LOCAL (AR/KG)						PRIX MOYEN DU RIZ BLANC IMPORTÉ (AR/KG)			
	PRODUCTEURS		PRODUCTEURS		GROSSISTES		DÉTAILLANTS		GROSSISTES		DÉTAILLANTS	
	Juin-25	Mai-25	Juin-25	Mai-25	Juin-25	Mai-25	Juin-25	Mai-25	Juin-25	Mai-25	Juin-25	Mai-25
Analalava	1 400	1 352	2 450	2 366	2 573	2 475	2 625	2 541	-	-	-	-
Antsohihy	1 360	1 312	2 380	2 296	2 485	2 401	2 555	2 471	-	-	-	-
Bealanana	1 320	1 272	2 310	2 226	2 415	2 331	2 485	2 401	-	-	-	-
Befandriana Nord	1 320	1 272	2 310	2 226	2 415	2 331	2 520	2 408	-	-	-	-
Mampikony	1 300	1 268	2 275	2 219	2 415	2 331	2 485	2 401	-	-	-	-
Mandritsara	1 320	1 272	2 310	2 226	2 415	2 331	2 555	2 415	-	-	-	-
Boriziny Vaovao	1 360	1 312	2 380	2 296	2 485	2 401	2 555	2 471	-	-	-	-

Source : ODR, 2025

Le prix du paddy a connu des hausses modérées dans l'ensemble des districts varie de +2,5% à +3,8%. Ces augmentations reflètent une évolution progressive des prix aux producteurs, suite à une réduction progressive des stocks disponibles après la période de récolte.

Pour le riz blanc local, les prix ont également enregistré des hausses sur les marchés de gros et de détail. Chez les grossistes, les augmentations ont été comprises entre +3,5% et +4,0% selon les districts. Chez les détaillants, les hausses ont été légèrement plus marquées, variant entre +3,3% et +5,8%, avec les progressions les plus importantes observées à Mandritsara et Befandriana Nord. Ces mouvements des prix du riz montrent une tendance générale à la hausse des prix du riz local dans la région, en raison d'une demande soutenue et à un ajustement progressif de l'offre sur les marchés.

## VAKINANKARATRA

TABLEAU 24 : PRIX MOYENS DU RIZ PAR DISTRICT POUR VAKINANKARATRA

DISTRICTS	PRIX MOYEN DU PADDY (AR/KG)		PRIX MOYEN DU RIZ BLANC LOCAL (AR/KG)						PRIX MOYEN DU RIZ BLANC IMPORTÉ (AR/KG)			
	PRODUCTEURS		PRODUCTEURS		GROSSISTES		DÉTAILLANTS		GROSSISTES		DÉTAILLANTS	
	Juin-25	Mai-25	Juin-25	Mai-25	Juin-25	Mai-25	Juin-25	Mai-25	Juin-25	Mai-25	Juin-25	Mai-25
Ambatolampy	1 908	1 890	2 600	2 690	2 800	2 858	3 021	2 923	2 767	2 900	2 867	2 907
Antanifotsy	1 692	1 790	2 500	2 550	2 750	2 868	2 781	2 833	2 575	2 640	2 650	2 650
Antsirabe I	-	-	-	-	2 717	2 815	2 867	2 867	2 833	2 797	3 000	2 973
Antsirabe II	1 765	1 804	2 450	2 510	2 640	2 826	2 890	2 923	2 500	2 560	2 650	2 705
Betafo	1 617	1 733	-	-	2 517	2 663	2 642	2 737	-	-	-	-
Faratsiho	1 625	1 792	2 433	2 635	2 617	2 876	2 661	2 816	-	-	-	-
Mandoto	1 475	1 708	-	-	-	-	2 733	2 792	-	-	-	-

Source : ODR, 2025

Les récoltes se sont poursuivies dans la région. En effet, les prix du riz ont globalement montré une tendance à la baisse en Juin, bien que certaines évolutions soient restées contrastées selon les districts et les niveaux de commercialisation. Le prix du paddy a diminué dans la majorité des districts : -5,5% à Antanifotsy, -2,2% à Antsirabe II, -6,7% à Betafo, -9,3% à Faratsiho et -13,6% à Mandoto. En revanche, une légère hausse de +1,0 % a été observée dans le District Ambatolampy. Cette tendance s'explique par un affaiblissement des prix aux producteurs, consécutif à une disponibilité relativement élevée du paddy sur les marchés locaux durant la période de récolte.

Pour le riz blanc local, les prix chez les grossistes ont également diminué dans l'ensemble des districts, avec des variations allant de -2,0% à Ambatolampy à -9,0% à Faratsiho. Chez les détaillants, les variations ont été plus modérées, avec des diminutions allant de -1,1% à Ambatolampy à -5,5% à Faratsiho, tandis qu'une légère hausse de +3,3% a été observée à Ambatolampy. Ces variations reflètent un marché régional marqué par un ajustement progressif des prix à la suite de l'augmentation de l'offre liée aux récoltes.

## VATOVAVY

TABLEAU 25 : PRIX MOYENS DU RIZ PAR DISTRICT POUR VATOVAVY

DISTRICTS	PRIX MOYEN DU PADDY (AR/KG)		PRIX MOYEN DU RIZ BLANC LOCAL (AR/KG)						PRIX MOYEN DU RIZ BLANC IMPORTÉ (AR/KG)			
	PRODUCTEURS		PRODUCTEURS		GROSSISTES		DÉTAILLANTS		GROSSISTES		DÉTAILLANTS	
	Juin-25	Mai-25	Juin-25	Mai-25	Juin-25	Mai-25	Juin-25	Mai-25	Juin-25	Mai-25	Juin-25	Mai-25
Ifanadiana	2 000	2 000	-	-	2 700	2 899	2 725	3 014	2 750	2 750	2 800	2 800
Mananjary	2 000	2 000	-	-	2 750	2 750	2 800	2 800	2 400	2 400	2 450	2 450
Nosy-Varika	1 967	1 967	-	3 160	2 636	2 636	2 800	2 870	2 540	2 540	2 625	2 625

Source : ODR, 2025

La comparaison des deux mois d'observation a montré une stabilité accompagnée d'une légère diminution des prix du riz, notamment au niveau des détaillants, dans la Région Vatovavy. Le prix du paddy est resté inchangé dans les Districts Ifanadiana et Mananjary, à 2 000 Ar/kg, ainsi qu'à Nosy Varika où il s'est maintenu à 1 967 Ar/kg. Cette stabilité a traduit une situation d'équilibre entre l'offre et la demande sur les marchés locaux, avec peu de perturbations au niveau de l'approvisionnement durant la période observée.

Pour le riz blanc local, les prix chez les grossistes ont légèrement diminué dans le District Ifanadiana (-6,9%, de 2 899 à 2 700 Ar/kg), tandis qu'ils sont restés stables dans les Districts Mananjary et Nosy Varika. Chez les détaillants, les prix ont également reculé à Ifanadiana (-9,6%) et plus légèrement à Nosy Varika (-2,4%), alors qu'ils sont demeurés inchangés à Mananjary. Les prix du riz importé sont restés stables dans tous les districts. Ces variations des prix indiquent un marché relativement stable dans la région, marqué par de légers ajustements des prix du riz local.

## LES IMPORTATIONS COMMERCIALES

TABLEAU 26 : EVOLUTION DE L'IMPORTATION DE RIZ ENREGISTRÉ PAR MADAGASCAR (EN TONNES)

	2020	2021	2022	2023	2024	2025
Janvier	79 181	79 352	44 068	71 737	19 500	75 119
Février	51 067	35 015	69 231	100 029	45 185	115 308
Mars	14 613	46 698	47 514	35 663	17 575	84 159
Avril	3 513	24 243	80 955	16 798	20 782	38 998
Mai	49 643	42 940	76 087	17 167	18 761	28 063
Juin	20 094	88 458	54 862	28 221	3 448	32 088
Juillet	10 944	78 807	70 505	18 433	3 649	-
Août	50 431	27 910	70 828	41 141	1 884	-
Septembre	31 189	45 702	34 784	20 221	11 819	-
Octobre	40 980	75 116	66 043	22 050	72 561	-
Novembre	43 469	32 559	76 817	12 562	25 989	-
Décembre	84 234	52 612	51 153	39 896	20 849	-
<b>TOTAL</b>	<b>479 359</b>	<b>629 414</b>	<b>744 846</b>	<b>424 007</b>	<b>262 002</b>	<b>373 735</b>

Source : INSTAT, Septembre 2025

Entre Janvier et Juin 2025, les importations mensuelles de riz à Madagascar ont connu une hausse significative par rapport à la même période en 2024. La quantité totale importée au premier semestre 2025 s'élève à 373 735 tonnes, contre 162 002 tonnes en 2024, soit une augmentation d'environ 42,4 %. Les pics d'importation ont été enregistrés en Février (115 308 tonnes) et en Mars (84 159 tonnes), reflétant une réponse à la demande accrue et à une disponibilité limitée du riz local sur les marchés. Par conséquent, la période d'Avril à Juin a montré des volumes plus modérés, avec un creux en Mai (28 063 tonnes) avant une légère reprise en Juin (32 088 tonnes). Cette tendance indique une dépendance importante du pays au riz importé pour compléter l'offre nationale, notamment en début d'année.

# ACTUALITÉS INTERNATIONALES

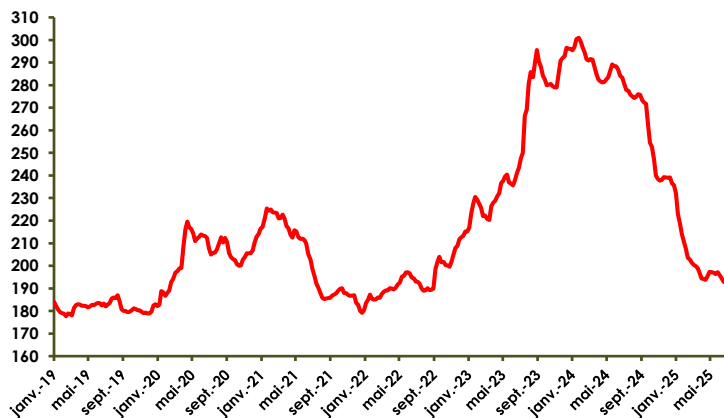
**D**ans chacun de ses bulletins, l'ODR présente les tendances du marché international suivant le rapport établi par Osiriz, disponible sur le site : [www.infoarroz.org](http://www.infoarroz.org)

## Tendance du marché

En juin, les prix mondiaux du riz ont légèrement décliné de 1,2% en moyenne, influencés par la stabilité des prix indiens et pakistanais, compensant au passage des baisses plus marquées en Thaïlande et au Vietnam. Dans l'hémisphère ouest, les prix ont également reculé. La tendance baissière des prix mondiaux devrait se poursuivre en raison d'un ralentissement de la demande d'importation. Les acheteurs ne se bousculent pas car ils savent que les stocks sont abondants dans les pays exportateurs. Seule la demande africaine reste soutenue et continuera à stimuler le marché, ce qui compensera la baisse de la demande asiatique, en particulier de l'Indonésie. En outre, l'offre d'exportation reste excédentaire et les perspectives de bonnes récoltes 2025/2026 continueront à peser sur les prix mondiaux, au moins jusqu'à fin 2025 et début 2026. La production mondiale devrait progresser de 1% en 2025 à 836 Mt (555,6 Mt en équivalent riz blanc). Le commerce mondial, pour sa part, devrait progresser de 2% pour atteindre un niveau record de 60,8 Mt.

En juin, l'indice OSIRIZ/InfoArroz (IPO) a décliné de 2,3 points à 194,6 points (base 100=janvier 2000) contre 196,9 points en mai. Début juillet, l'indice IPO continuait à faiblir s'établissant autour 190 points.

### INDICE DES PRIX MONDIAUX OSIRIZ/InfoArroz Base 100=Janvier 2000



## Production mondiale

Selon les dernières estimations de la FAO, la production mondiale de riz en 2024 aurait progressé de 2,7% à 828 Mt (549,8 Mt en équivalent riz blanc) contre 806,0 Mt en 2023. Cette amélioration reflète les bonnes récoltes asiatiques, surtout en Inde en hausse de 6%. En revanche, la production chinoise a reculé de 1% en 2024, mais devrait se récupérer en 2025. L'Inde est désormais le premier producteur mondial de riz devant la Chine. En Afrique subsaharienne, la production aurait progressé de 3% en 2024, mais pourrait stagner en 2025. En Amérique du Nord, la production serait en légère progression, tandis que dans le Mercosur, la production 2025 a connu un rebond de 15% par rapport aux récoltes décevantes de 2024.

## Echanges et stocks mondiaux

Le commerce mondial de riz en 2024 a progressé très nettement de 12,6% atteignant un niveau historique de 59,7 Mt contre 53,0 Mt en 2023. Cette hausse tient pour l'essentiel à l'accroissement de la demande d'importation des Philippines et de l'Indonésie. En Afrique subsaharienne, premier pôle d'importation mondiale, la demande a fortement progressé aussi de 17% et pourrait encore augmenter de 15% en 2025. Les pays africains ont largement bénéficié des exemptions par rapport aux mesures d'interdiction des exportations de l'Inde. La Chine, de son côté, a sensiblement réduit ses importations en 2024, préférant puiser sur ses stocks pléthoriques pour répondre aux besoins domestiques. Les perspectives pour 2025 confirment la reprise du marché mondial observée durant le dernier trimestre 2024. Les échanges mondiaux devraient progresser de 2%, et atteindre un nouveau record à 60,8 Mt, équivalent à 11% de la production mondiale de riz.

Les stocks mondiaux de riz se finissant en 2024 ont connu une reprise de 2,5% à 198,7 Mt. En 2025, ils devraient progresser sensiblement de 5,7% pour atteindre un nouveau record à 210,1 Mt. En Chine, les stocks seraient finalement restés stables autour de 100 Mt, correspondant à 70% de la consommation domestique annuelle et 50% des stocks mondiaux. En Inde, les réserves ont nettement progressé de 8%, en raison notamment de la limitation des exportations en 2023 et 2024. Les stocks des principaux pays exportateurs se sont élevés à 67 Mt en 2024 et représentent près de 35% des stocks mondiaux.

**TABLEAU 27 ; INDICE OSIRIZ ET ÉVOLUTION DES COURS PAR TYPE ET ORIGINE DE RIZ**

<b>INDICE OSIRIZ (IPO base 100 = Janvier 2000) &amp; PRIX A L'EXPORTATION (en US/t FOB – source: OSIRIZ)</b>													
	IPO	Usa 2/4	Thai100B	Thai Parb	Ind Parb	Viet5	Camb5	Burma5	Uru5	Thai25	Viet25	Pak25	AI Super
<b>2024</b>	274,1	779	586	576	518	572	671	568	776	525	544	515	452
<b>2025*</b>	245,3	688	425	426	393	400	630	414	592	391	373	369	358
<b>JANVIER-MARS</b>	254,3	709	443	446	410	406	406	448	654	406	380	380	368
<b>AVRIL-JUIN</b>	237,2	669	410	409	376	395	377	383	535	377	367	360	347
<b>MAI</b>	196,9	674	416	413	376	400	630	383	534	383	370	360	346
<b>JUIN</b>	194,6	661	407	404	375	389	630	377	521	377	363	360	354
<b>02-jun-25</b>	197,2	665	415	410	375	400	630	375	525	380	370	360	350
<b>09-jun-25</b>	196,0	660	410	410	375	390	630	380	525	380	365	365	355
<b>16-jun-25</b>	194,5	660	410	405	375	385	630	380	520	380	360	365	355
<b>23-jun-25</b>	192,9	660	400	400	375	385	630	375	520	375	360	355	355
<b>30-jun-25</b>	192,6	660	400	395	375	385	630	375	515	370	360	355	355

Source : Osiriz/InfoArroz; \*Janvier-Juin